



Statistische Berichte

Ausfuhr und Einfuhr Bayerns im April 2021



G III 1 m 4/2021
Hrsg. im Juni 2021
Bestellnr. G3000C 202104

Zeichenerklärung

- 0 mehr als nichts, aber weniger als die Hälfte der kleinsten in der Tabelle nachgewiesenen Einheit
- nichts vorhanden oder keine Veränderung
- / keine Angaben, da Zahlen nicht sicher genug
- Zahlenwert unbekannt, geheimzuhaltend oder nicht rechenbar
- ... Angabe fällt später an
- X Tabellenfach gesperrt, da Aussage nicht sinnvoll
- () Nachweis unter dem Vorbehalt, dass der Zahlenwert erhebliche Fehler aufweisen kann
- p vorläufiges Ergebnis
- r berichtiges Ergebnis
- s geschätztes Ergebnis
- D Durchschnitt
- ≙ entspricht

Auf- und Abrunden

Im Allgemeinen ist ohne Rücksicht auf die Endsummen auf- bzw. abgerundet worden. Deshalb können sich bei der Summierung von Einzelangaben geringfügige Abweichungen zu den ausgewiesenen Endsummen ergeben. Bei der Aufgliederung der Gesamtheit in Prozent kann die Summe der Einzelwerte wegen Rundens vom Wert 100 % abweichen. Eine Abstimmung auf 100 % erfolgt im Allgemeinen nicht.

Publikationsservice

Das Bayerische Landesamt für Statistik veröffentlicht jährlich über 400 Publikationen. Das aktuelle Veröffentlichungsverzeichnis ist im Internet als Datei verfügbar, kann aber auch als Druckversion kostenlos zugesandt werden.


Kostenlos

ist der Download der meisten Veröffentlichungen, z.B. von Statistischen Berichten (PDF- oder Excel-Format).

Kostenpflichtig

sind alle Printversionen (auch von Statistischen Berichten), Datenträger und ausgewählte Dateien (z.B. von Verzeichnissen, von Beiträgen, vom Jahrbuch).

Publikationsservice

 Alle Veröffentlichungen sind im Internet verfügbar unter www.statistik.bayern.de/produkte

Impressum

Statistische Berichte

bieten in tabellarischer Form neuestes Zahlenmaterial der jeweiligen Erhebung. Dieses wird, soweit erforderlich, methodisch erläutert und kurz kommentiert.

Herausgeber, Druck und Vertrieb

Bayerisches Landesamt für Statistik
Nürnberger Straße 95
90762 Fürth

Papier

Gedruckt auf umweltfreundlichem Papier, chlorfrei gebleicht.

Vertrieb

E-Mail vertrieb@statistik.bayern.de
Telefon 0911 98208-6311
Telefax 0911 98208-6638

Auskunftsdienst

E-Mail info@statistik.bayern.de
Telefon 0911 98208-6563
Telefax 0911 98208-6573

© Bayerisches Landesamt für Statistik, Fürth 2021
Vervielfältigung und Verbreitung, auch auszugsweise, mit Quellenangabe gestattet.

Hinweis: Diese Druckschrift wird im Rahmen der Öffentlichkeitsarbeit der Bayerischen Staatsregierung herausgegeben. Sie darf weder von Parteien noch von Wahlwerbern oder Wahlhelfern im Zeitraum von fünf Monaten vor einer Wahl zum Zwecke der Wahlwerbung verwendet werden. Dies gilt für Landtags-, Bundestags-, Kommunal- und Europawahlen. Missbräuchlich ist während dieser Zeit insbesondere die Verteilung auf Wahlveranstaltungen, an Informationsständen der Parteien sowie das Einlegen, Aufdrucken und Aufkleben parteipolitischer Informationen oder Werbemittel. Untersagt ist gleichfalls die Weitergabe an Dritte zum Zwecke der Wahlwerbung. Auch ohne zeitlichen Bezug zu einer bevorstehenden Wahl darf die Druckschrift nicht in einer Weise verwendet werden, die als Parteinahme der Staatsregierung zugunsten einzelner politischer Gruppen verstanden werden könnte. Den Parteien ist es gestattet, die Druckschrift zur Unterrichtung ihrer eigenen Mitglieder zu verwenden.

Inhaltsverzeichnis

Vorbemerkungen	4
Wichtige Hinweise	7
 Abbildungen und Tabellen	
Abb. 1 Monatliche Entwicklung der Ausfuhr Bayerns von Mai 2019 bis April 2021 nach Bestimmungsländergruppen	8
Abb. 2 Monatliche Entwicklung der Einfuhr Bayerns von Mai 2019 bis April 2021 nach Ursprungsländergruppen	8
Abb. 3 Ausfuhr Bayerns im April 2021 nach ausgewählten Warenuntergruppen	9
Abb. 4 Ausfuhr Bayerns im April 2021 nach ausgewählten Bestimmungsländern	9
Abb. 5 Einfuhr Bayerns im April 2021 nach ausgewählten Warenuntergruppen	23
Abb. 6 Einfuhr Bayerns im April 2021 nach ausgewählten Ursprungsländern	23
1a. Entwicklung der Ausfuhr Bayerns nach Warengruppen	10
2a. Ausfuhr Bayerns nach Warengruppen	12
3a. Ausfuhr Bayerns nach Warengruppen und Warenuntergruppen	13
4a. Ausfuhr Bayerns nach Erdteilen, Bestimmungsländern und Ländergruppen	18
1b. Entwicklung der Einfuhr Bayerns nach Warengruppen	24
2b. Einfuhr Bayerns nach Warengruppen	26
3b. Einfuhr Bayerns nach Warengruppen und Warenuntergruppen	27
4b. Einfuhr Bayerns nach Erdteilen, Ursprungsländern und Ländergruppen	32
Länderverzeichnis für die Außenhandelsstatistik	37
Ländergruppen	39

Vorbemerkungen

Rechtsgrundlagen:

Gesetz über die Statistik für Bundeszwecke (Bundesstatistikgesetz – BStatG) vom 22. Januar 1987 (BGBl I S. 462, 565), zuletzt geändert durch Artikel 3 des Gesetzes vom 7. September 2007 (BGBl I S. 2246),

Verordnung (EG) Nr. 638/2004 des Europäischen Parlaments und des Rates vom 31. März 2004 über die Gemeinschaftsstatistiken des Warenverkehrs zwischen Mitgliedstaaten und zur Aufhebung der Verordnung (EWG) Nr. 3330/91 des Rates (ABl. EG Nr. L 102 S. 1), geändert durch Verordnung (EG) Nr. 222/2009 des Europäischen Parlaments und des Rates vom 11. März 2009 (ABl. L 87 vom 31.3.2009, S. 160),

Verordnung (EG) Nr. 1982/2004 der Kommission vom 18. November 2004 zur Durchführung der Verordnung (EG) Nr. 638/2004 des Europäischen Parlaments und des Rates über die Gemeinschaftsstatistiken des Warenverkehrs zwischen Mitgliedstaaten und zur Aufhebung der Verordnungen (EG) Nr. 1901/2000 und (EWG) Nr. 3590/92 der Kommission (ABl. EG Nr. L 343 S. 3), zuletzt geändert durch Verordnung (EU) Nr. 96/2010 der Kommission vom 4. Februar 2010 (ABl. L 34 vom 5.2.2010, S. 1),

Verordnung (EG) Nr. 471/2009 des Europäischen Parlaments und des Rates vom 6. Mai 2009 über Gemeinschaftsstatistiken des Außenhandels mit Drittländern und zur Aufhebung der Verordnung (EG) Nr. 1172/95 des Rates (ABl. L 152 vom 16.6.2009, S. 23),

Verordnung (EU) Nr. 92/2010 der Kommission vom 2. Februar 2010 zur Durchführung der Verordnung (EG) Nr. 471/2009 des Europäischen Parlaments und des Rates über Gemeinschaftsstatistiken des Außenhandels mit Drittländern hinsichtlich des Datenaustauschs zwischen den Zollbehörden und den nationalen statistischen Stellen, der Erstellung von Statistiken und der Qualitätsbewertung (ABl. L 31 vom 3.2.2010, S. 4),

Verordnung (EU) Nr. 113/2010 der Kommission vom 9. Februar 2010 zur Durchführung der Verordnung (EG) Nr. 471/2009 des Europäischen Parlaments und des Rates über Gemeinschaftsstatistiken des Außenhandels mit Drittländern hinsichtlich der Abdeckung des Handels, der Definition der Daten, der Erstellung von Statistiken des Handels nach Unternehmensmerkmalen und Rechnungswährung sowie besonderer Waren oder Warenbewegungen (ABl. L 37 vom 10.2.2010, S. 1),

Verordnung (EU) Nr. 1106/2012 der Kommission vom 27. November 2012 zur Durchführung der Verordnung (EG) Nr. 471/2009 des Europäischen Parlaments und des Rates über Gemeinschaftsstatistiken des Außenhandels mit Drittländern hinsichtlich der Aktualisierung des Verzeichnisses der Länder und Gebiete (ABl. L 328 vom 28.11.2012, S. 7)

Außenhandelsstatistikgesetz (AHStatG) in der im Bundesgesetzblatt Teil III, Gliederungsnummer 7402-1, veröffentlichten bereinigten Fassung, zuletzt geändert durch Artikel 10 des Gesetzes vom 25. April 2007 (BGBl I S. 594),

Außenhandelsstatistik-Durchführungsverordnung (AHStatDV) in der Fassung der Bekanntmachung vom 29. Juli 1994 (BGBl I S. 1993), zuletzt geändert durch Verordnung vom 24. November 2008 (BGBl I S. 2238).

Gegenstand:

Die Außenhandelsstatistik Bayerns stellt den grenzüberschreitenden Warenverkehr Bayerns mit dem Ausland dar. Seit 1993 gliedert sich die Außenhandelsstatistik wegen der unterschiedlichen Erhebungsformen in die Intrahandelsstatistik (Handel mit den EU-Ländern) und die Extrahandelsstatistik (Handel mit den übrigen Staaten). Ausland im Sinne der Außenhandelsstatistik ist das Gebiet außerhalb der Bundesrepublik Deutschland.

Erhebungsgebiet:

Das Erhebungsgebiet der Außenhandelsstatistik umfasst das Gebiet des Freistaats Bayern.

Anmeldung:

Den Ergebnissen der Außenhandelsstatistik liegen im Allgemeinen die Angaben der Einführer und Ausführer zugrunde. Die Anmeldung zur Extrahandelsstatistik erfolgt in der Regel mit den Vordrucken „Einfuhranmeldung“ und „Ausfuhranmeldung“. Den Ergebnissen der Intrahandelsstatistik liegen die statistischen Anmeldungen der innergemeinschaftlichen Erwerbe und Lieferungen im Sinne des Umsatzsteuergesetzes zugrunde.

Darstellungsform:

In der Außenhandelsstatistik wird die Ausfuhr im Spezialhandel und die Einfuhr im Generalhandel dargestellt.

Der **Spezialhandel** enthält im Wesentlichen die Waren, die aus der Erzeugung, der Bearbeitung oder Verarbeitung des Erhebungsgebietes stammen und ausgehen.

Er umfasst die Ausfuhr von Waren

- aus dem freien Verkehr,
- nach zollamtlich bewilligter aktiver Veredelung (Eigen- und Lohnveredelung),
- zur zollamtlich bewilligten passiven Veredelung, auch Ausbesserung.

Für die Ausfuhrstatistik der einzelnen Länder der Bundesrepublik Deutschland bildet der Herstellungsort der Güter das Grundmerkmal. Sind mehrere Orte an der Herstellung beteiligt, so gilt derjenige als Herstellungsort, in dem die Exportware die letzte, wirtschaftlich gerechtfertigte, wesentliche Be- oder Verarbeitung erfahren hat.

Der **Generalhandel** enthält alle in das Erhebungsgebiet eingehenden Waren mit Ausnahme der Waren der Durchfuhr und des Zwischenlandsverkehrs.

Generalhandel und Spezialhandel enthalten übereinstimmend die unmittelbare Einfuhr von Waren in den freien Verkehr, zur zollamtlich bewilligten aktiven Veredelung (Eigen- und Lohnveredelung), nach zollamtlich bewilligter passiver Veredelung, auch Ausbesserung.

Der Generalhandel unterscheidet sich vom Spezialhandel durch die verschiedene Nachweisung der auf Lager eingeführten ausländischen Waren.

Nachgewiesen werden

- im Generalhandel alle Einfuhren auf Lager im Zeitpunkt ihrer Einlagerung,
- im Spezialhandel dagegen nur diejenigen Einfuhren auf Lager, die nicht zur Wiederausfuhr gelangen, zum Zeitpunkt ihrer Einfuhr aus Lager.

Die Einfuhr Bayerns im Generalhandel enthält also nicht nur die Waren, die zum Gebrauch, zum Verbrauch, zur Bearbeitung oder Verarbeitung in Bayern bestimmt sind, sondern auch Waren, die über Bayern als erstes bekanntes Zielland in andere Länder des Bundesgebiets oder wieder ins Ausland weitergeleitet werden.

Für die einzelnen Länder der Bundesrepublik Deutschland können somit – im Gegensatz zu deren Ausfuhr, bei der der Spezialhandel erfasst wird – die Einfuhren nur im Generalhandel ermittelt werden.

Befreiungen und Vereinfachungen:

Im Rahmen der Extrahandelsstatistik sind – bis auf wenige Ausnahmen – Warensendungen von weniger als 1000 Euro von der Anmeldung befreit.

Im Rahmen der Intrahandelsstatistik sind Unternehmen befreit, deren im Intrahandel getätigte jährlichen Versendungen in andere Mitgliedstaaten den Wert von 500 000 Euro und/oder Eingänge aus anderen Mitgliedstaaten den Wert von 800 000 Euro im Vorjahr oder im laufenden Jahr nicht überschritten haben. Privatpersonen sind in der Intrahandelsstatistik grundsätzlich von der Auskunftspflicht befreit. Die Befreiungen sind als Zuschätzungen in den Außenhandelsergebnissen enthalten.

Nicht einbezogen sind ferner Waren, die von ausländischen Streitkräften, die in der Bundesrepublik Deutschland stationiert sind, selbst ausgeführt und eingeführt werden.

Berichtsmonat:

Die Ausfuhren und Einfuhren werden im Allgemeinen im Monat des Grenzübergangs nachgewiesen. Durch unvermeidbare Aufenthalte bei der Anmeldung, aber auch durch Rückfragen, können in geringem Umfang Ausfuhren und Einfuhren in einer späteren Berichtszeit nachgewiesen sein.

Warensystematik:

Benennung und Gruppierung der Waren in den Tabellen erfolgen seit Berichtsmonat Januar 2002 nach der Gliederung „Warengruppen und -untergruppen der Ernährungswirtschaft und der Gewerblichen Wirtschaft, (EGW Rev. 2002)“.

Mengen:

Die Mengenangaben (Dezitonne = dt = 100 kg) beziehen sich auf das Eigen- bzw. Reingewicht der Waren.

Werte:

Die Werte beziehen sich grundsätzlich auf den Grenzübergangswert, d. h. auf den Wert frei Grenze des Erhebungsgebietes. Bei der Ausfuhr oder Einfuhr nach Veredelung ist stets der volle Warenwert einschließlich der Veredelungskosten und der Vertriebskosten eingesetzt.

Bestimmungs- und Ursprungsgebiete:

In der Ausfuhr wird als Bestimmungsland das Land nachgewiesen, in dem die Waren gebraucht oder verbraucht, bearbeitet oder verarbeitet werden sollen. Ist das Bestimmungsland nicht bekannt, so gilt das letzte bekannte Land, in das die Waren verbracht werden sollen, als Bestimmungsland.

In der Einfuhr wird als Ursprungsland das Land nachgewiesen, in dem die Waren vollständig gewonnen oder hergestellt worden sind oder ihre letzte wesentliche und wirtschaftlich gerechtfertigte Be- oder Verarbeitung erfahren haben. Ist das Ursprungsland nicht bekannt, so tritt an diese Stelle das Versendungsland.

Auf- und Abrundungen:

Gelegentlich auftretende Differenzen in den Summen sind auf das Runden der Einzelpositionen zurückzuführen.

Vorläufige Ergebnisse:

Die Angaben für die Jahre 2020 und 2021 stellen vorläufige Ergebnisse dar.

Wichtige Hinweise

Monatliche Revisionen:

Bisher wurden die Außenhandelsergebnisse auf Detailebene in Deutschland nur einmal jährlich revidiert. Dies geschah rund neun bis zehn Monate nach Ablauf eines Berichtsjahrs. Nach den aktuellen Qualitätsvorgaben der Europäischen Union (EU) sind die Revisionspraktiken in den Mitgliedstaaten zu harmonisieren. Im Zuge dieses Harmonisierungsprozesses werden zeitnahe monatliche Revisionen angestrebt.

Ab Berichtsjahr 2011 werden die Außenhandelsergebnisse monatlich revidiert. Die erste Revision eines Berichtsmonats findet zusammen mit der Aufbereitung des zweiten Folgemonats statt. Insgesamt werden für jeden Berichtsmonat sechs aufeinander folgende monatliche Revisionen durchgeführt. Im Oktober des Folgejahres erfolgt zudem noch eine zusätzliche Jahresrevision. Die Ergebnisse werden dann - wie bisher - als endgültig betrachtet.

Eine Übersicht im Internet (www.destatis.de > weitere Themen > Außenhandel) informiert über die Zeitpunkte der Revisionen.

Die vorliegende Veröffentlichung wird nur mit dem ersten Veröffentlichungsstand eines Monats erstellt. Revisionen werden erst im übernächsten Berichtsheft berücksichtigt. Dadurch können die in dieser Veröffentlichung enthaltenen Ergebnisse von späteren Außenhandelsergebnissen abweichen. Die jeweils aktuellsten Ergebnisse erhalten Sie über unsere Online-Datenbank "Genesis-Online" (www.statistikdaten.bayern.de/).

Es ist zu beachten, dass die im jeweiligen Bericht ausgewiesenen Summen für die abgelaufenen Monate des Jahres (Kumulation) von der Addition der einzelnen, vorher veröffentlichten Monatswerte abweichen.

Hinweis zur Ermittlung der Veränderungsraten:

Die Berechnung der Veränderungsraten erfolgt in den Monatsberichten ab Januar 2012 jeweils auf Basis der revidierten Vormonatswerte.

Geänderte Länderzuordnung:

Ab dem Berichtsmonat Januar 2012 werden die Länder Georgien, Armenien, Aserbaidschan, Kasachstan, Turkmenistan, Usbekistan, Tadschikistan und Kirgisistan (bisher Europa) unter Asien und die Länder Ceuta und Melilla (bisher Europa) unter Afrika ausgewiesen.

Zeichenerklärung:

0 mehr als nichts, aber weniger als die Hälfte der kleinsten in der Tabelle nachgewiesenen Einheit

- nichts vorhanden oder keine Veränderung

/ keine Angabe, da Zahl nicht sicher genug

. Zahlenwert unbekannt, geheimzuhalten oder nicht rechenbar

... Angabe fällt später an

x Tabellenfach gesperrt, da Aussage nicht sinnvoll

() Nachweis unter Vorbehalt, dass der Zahlenwert erhebliche Fehler aufweisen kann

p vorläufiges Ergebnis

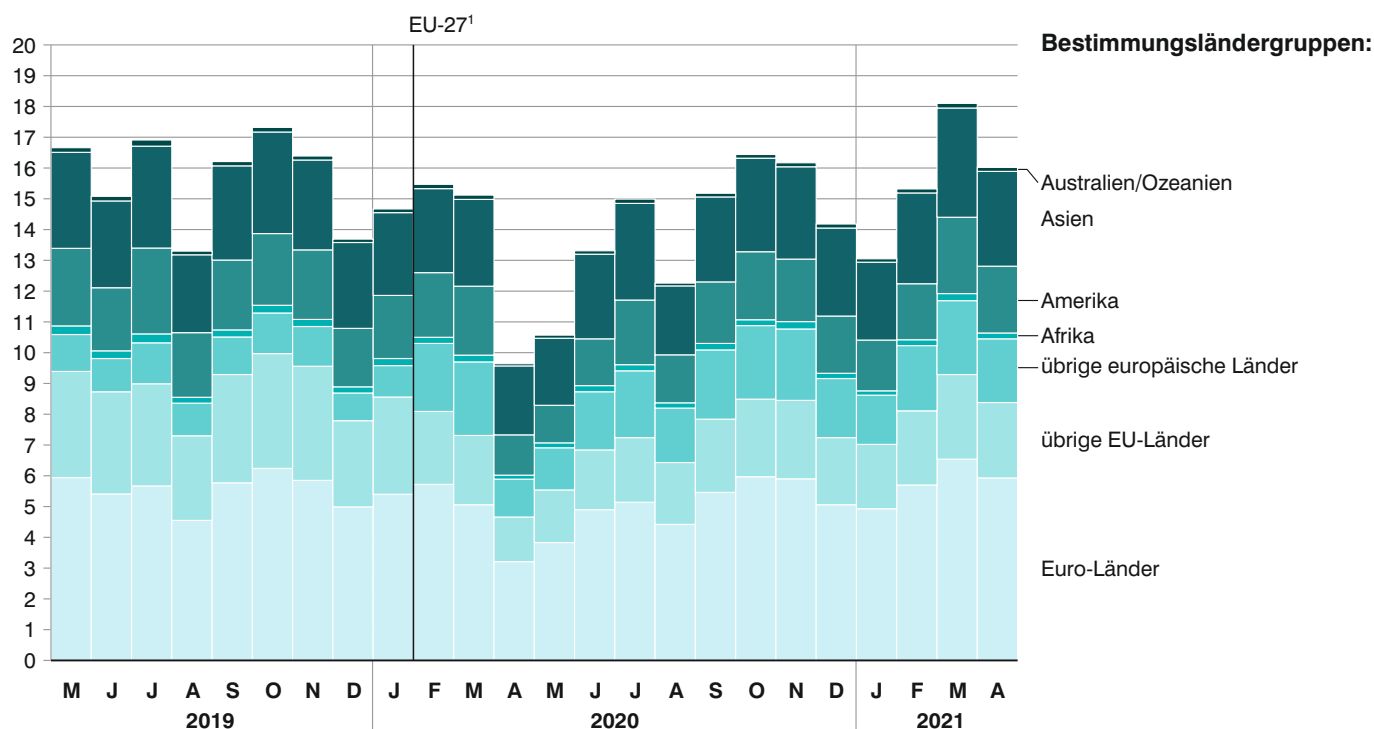
r berichtiges Ergebnis

s geschätztes Ergebnis

D Durchschnitt

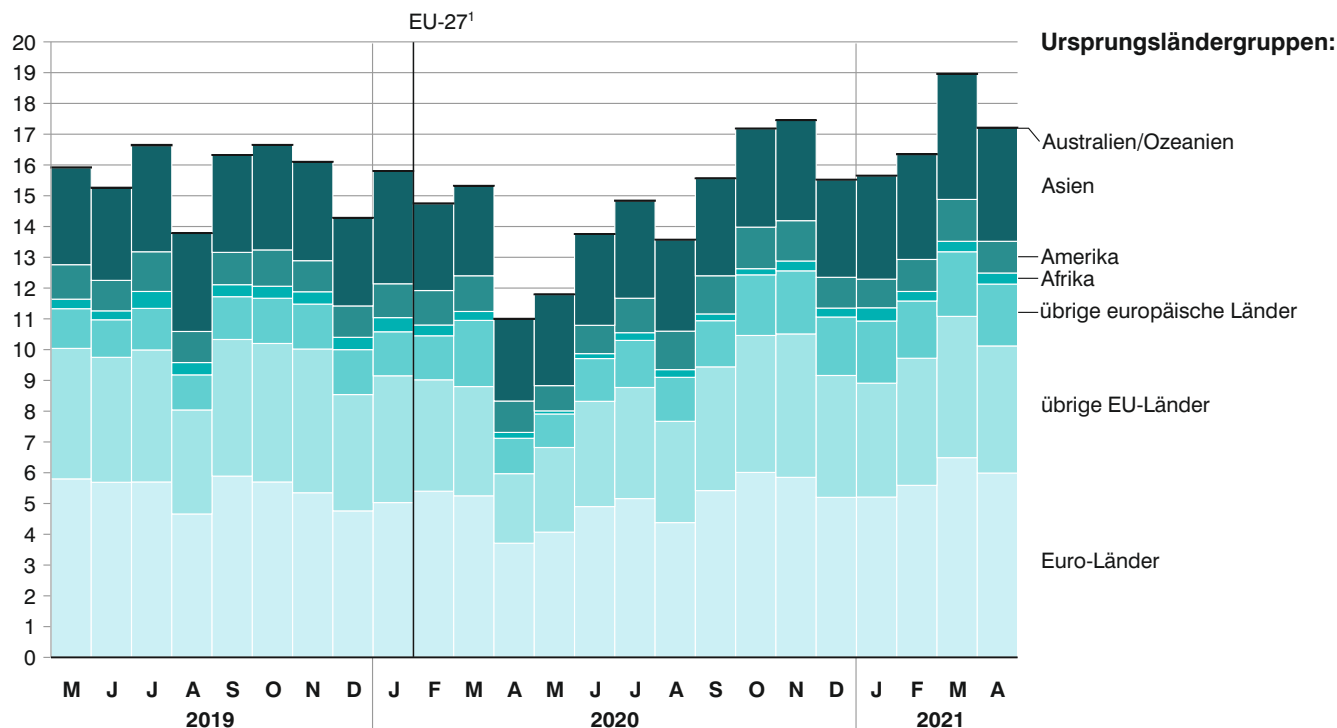
≐ entspricht

Abb. 1
**Monatliche Entwicklung der Ausfuhr Bayerns von Mai 2019 bis April 2021
nach Bestimmungsländergruppen
in Milliarden Euro**



1 Bei der Bildung der kumulierten Länderdarstellungen (EU-Länder, übrige industrialisierte westliche Länder) findet aufgrund des Austritts des Vereinigten Königreichs aus der EU (BREXIT) ab dem Berichtsmonat Februar 2020 eine neue Abgrenzung statt.

Abb. 2
**Monatliche Entwicklung der Einfuhr Bayerns von Mai 2019 bis April 2021
nach Ursprungsländergruppen
in Milliarden Euro**



1 Bei der Bildung der kumulierten Länderdarstellungen (EU-Länder, übrige industrialisierte westliche Länder) findet aufgrund des Austritts des Vereinigten Königreichs aus der EU (BREXIT) ab dem Berichtsmonat Februar 2020 eine neue Abgrenzung statt.

Abb. 3

Ausfuhr Bayerns im April 2021 nach ausgewählten Warenuntergruppen in Milliarden Euro

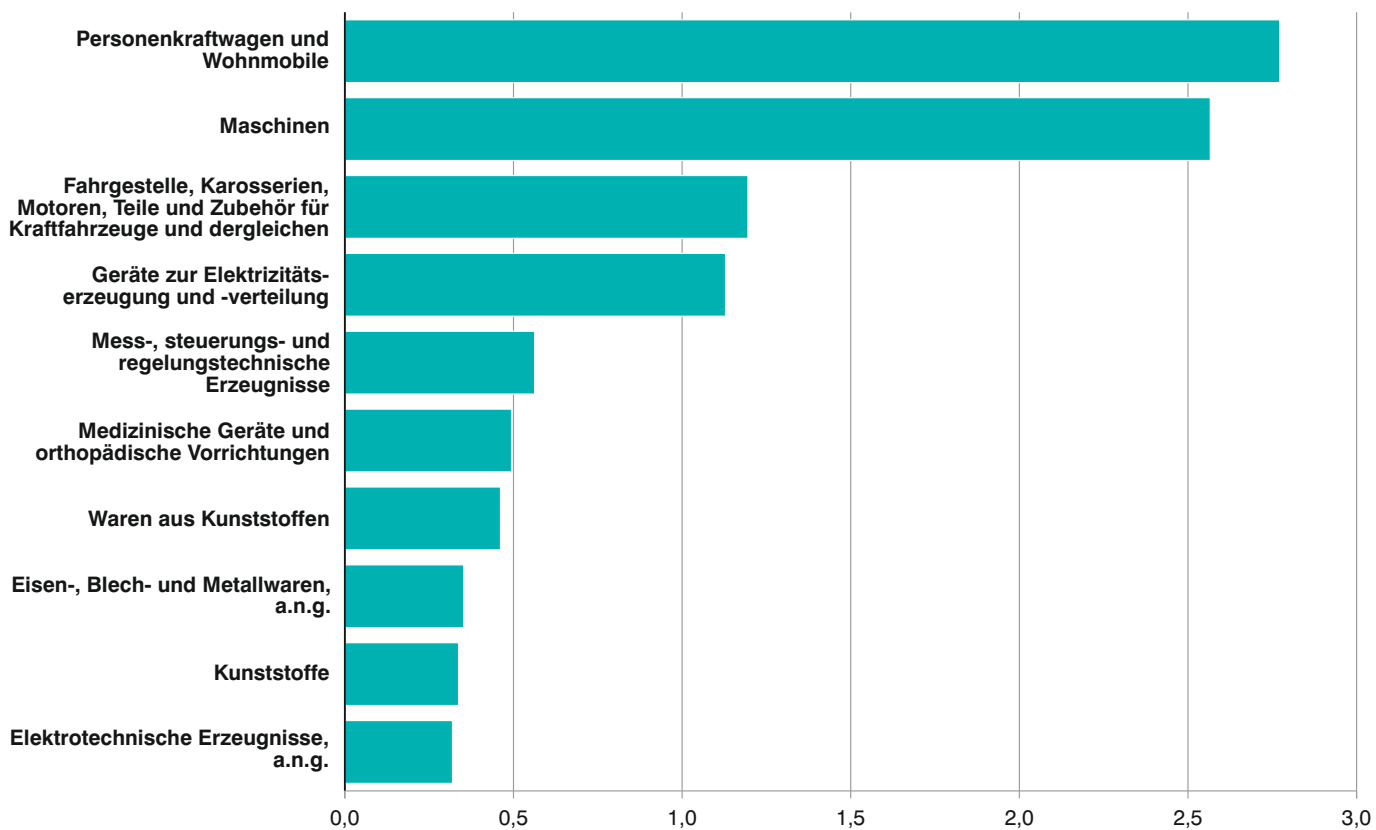
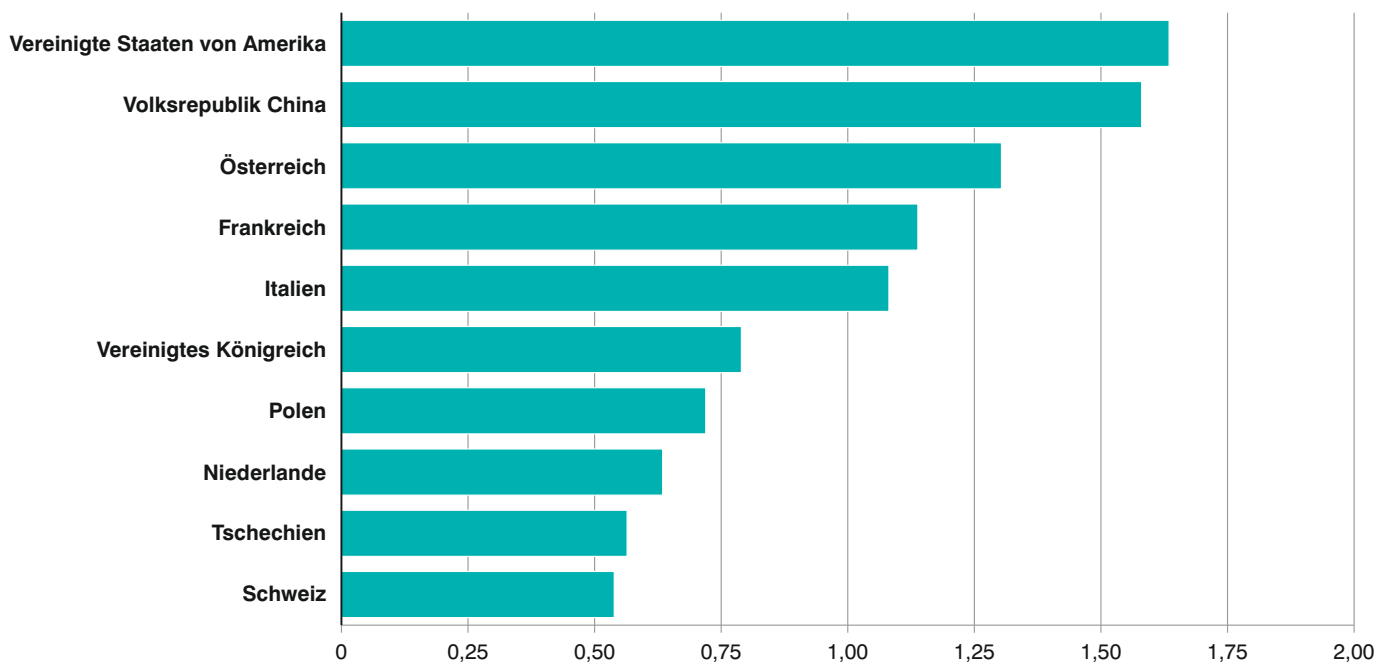


Abb. 4

Ausfuhr Bayerns im April 2021 nach ausgewählten Bestimmungsländern in Milliarden Euro



1a. Entwicklung der Ausfuhr Bayerns

Lfd. Nr.	Jahr Monat	Ausfuhr insgesamt	Ernährungswirtschaft				
			Lebende Tiere ¹⁾	Nahrungsmittel		Genussmittel	zusammen
				tierischen Ursprungs	pflanzlichen Ursprungs ²⁾		
1 000 Euro							
1	2000	92 877 849r	129 288	2 235 377	1 519 722	827 085	4 711 473
2	2001	98 300 627	110 682	2 514 397	1 483 868	821 602	4 930 548
3	2002	102 471 896	141 483	2 427 882	1 465 606	699 920	4 734 891
4	2003	106 702 325	120 635	2 590 328	1 481 628	693 701	4 886 292
5	2004	117 493 304	136 018	2 672 589	1 545 231	749 140	5 102 978
6	2005	126 890 995	171 674	2 871 097	1 721 117	799 543	5 563 431
7	2006	140 367 506	142 327	3 149 545	1 913 676	896 718	6 102 266
8	2007	152 448 741	135 328	3 534 306	2 223 828	956 432	6 849 894
9	2008	154 333 267	135 453	3 782 572	2 518 440	1 318 895	7 755 359
10	2009.....	122 307 291	128 819	3 307 562	2 280 766	1 097 783	6 814 929
11	2010	144 010 552	124 407	3 503 546	2 362 598	1 053 893	7 044 443
12	2011	160 018 625	144 434	3 844 916	2 743 310	1 190 292	7 922 955
13	2012	164 588 461	156 438	3 957 837	3 061 987	1 180 877	8 357 139
14	2013	166 389 828	155 230	4 082 268	3 225 406	1 131 801	8 594 705
15	2014	168 589 339	163 730	4 220 498	3 300 386	1 138 692	8 823 306
16	2015	178 426 738	153 125	3 895 478	3 554 735	1 206 516	8 809 855
17	2016	182 253 443	120 062	3 787 184	3 668 138	1 292 337	8 867 720
18	2017	190 695 833	132 429	4 141 009	3 889 517	1 326 449	9 489 403
19	2018	190 517 549	125 227	4 086 782	4 002 513	1 363 543	9 578 066
20	2019	189 631 025	109 220	4 151 564	4 170 373	1 365 728	9 796 884
21	2020 ³⁾	168 273 922	95 613	3 921 824	4 181 664	1 165 749	9 364 851
2020³⁾							
22	Januar	14 634 336	9 987	352 288	350 013	102 652	814 940
23	Februar	15 522 678	7 797	324 830	352 870	102 778	788 275
24	März	15 130 526	9 622	358 499	376 037	111 599	855 757
25	April	9 651 392	6 719	300 471	335 635	86 732	729 557
26	Mai	10 573 444	6 093	301 595	324 004	81 515	713 207
27	Juni	13 339 654	8 080	332 115	313 358	97 841	751 394
28	Juli	15 030 406	5 978	345 591	325 532	107 745	784 846
29	August	12 284 586	10 578	332 535	330 795	107 833	781 741
30	September ...	15 214 610	8 161	326 975	358 464	92 959	786 560
31	Oktober	16 544 492	7 031	331 688	355 175	97 561	791 455
32	November	16 141 644	8 753	301 075	404 157	95 078	809 063
33	Dezember	14 206 154	6 814	314 162	355 624	81 456	758 056
2021³⁾							
34	Januar	13 046 632	7 025	288 602	306 123	77 779	679 530
35	Februar	15 292 643	7 402	292 812	358 234	111 607	770 054
36	März	18 101 168	8 313	347 099	410 602	109 971	875 985
37	April	16 023 223	7 064	303 740	350 977	95 761	757 543
38	Mai						
39	Juni						
40	Juli						
41	August						
42	September ...						
43	Oktober						
44	November						
45	Dezember						
Nachrichtlich: Veränderung der Ausfuhr in Euro zum ... in %							
46	Vormonat	-11,5	-15,0	-12,5	-14,5	-12,9	-13,5
47	Vorjahresmonat	66,0	5,1	1,1	4,6	10,4	3,8

¹⁾ Einschl. lebende Tiere zu anderen als Ernährungszwecken. - ²⁾ Einschl. lebende Pflanzen und Erzeugnisse der Ziergärtnerei.
³⁾ Vorläufige Ergebnisse.

nach Warengruppen

Gewerbliche Wirtschaft						Rückwaren, Ersatz- lieferungen, andere nicht aufgliederbare Warenverkehre	Lfd. Nr.
Rohstoffe	Halbwaren	Fertigwaren			zusammen		
		insgesamt	davon				
			Vorzeugnisse	Enderzeugnisse			
1 000 Euro							
635 582	2 493 856	73 421 194	7 150 662	66 270 532	76 550 632	-	1
714 498	3 244 636	84 207 239	8 465 126	75 742 113	88 166 375	-	2
691 257	3 406 055	89 272 768	7 623 844	81 648 924	93 370 079	-	3
737 035	2 845 833	94 154 137	7 510 864	86 643 273	97 737 005	-	4
683 296	3 376 807	95 547 794	7 520 140	88 027 655	99 607 897	2208136	5
690 019	4 198 901	105 943 307	8 278 610	97 664 797	110 832 327	1557999	6
729 532	4 765 471	113 922 269	9 018 080	104 904 189	119 417 272	1910292	7
855 341	5 700 534	125 235 927	10 212 723	115 023 205	131 791 802	2473438	8
982 054	6 274 647	135 721 642	10 491 799	125 229 843	142 978 343	2620504	9
793 806	6 609 585	137 187 766	10 882 387	126 305 379	144 591 157	1 986 751	10
692 822	4 565 708	108 363 487	8 953 199	99 410 287	113 622 016	1 870 346	11
903 846	6 306 832	127 797 820	11 361 217	116 436 603	135 008 498	1 957 611	12
998 587	7 246 876	141 833 600	12 500 351	129 333 247	150 079 066	2 016 607	13
954 223	7 003 812	146 432 832	12 275 748	134 157 087	154 390 869	1 840 452	14
973 696	7 048 098	147 687 718	12 107 945	135 579 773	155 709 512	2 085 611	15
988 739	6 940 841	149 627 711	12 048 324	137 579 387	157 557 291	2 208 740	16
996 784	6 422 078	159 251 690	12 470 461	146 781 229	166 670 552	2 946 331	17
977 898	7 261 780	170 531 024	13 468 081	157 062 943	178 770 701	2 435 729	18
985 272	7 555 151	169 689 711	14 051 582	155 638 128	178 230 132	2 709 352	19
870 364	7 172 494	169 085 387	13 346 563	155 738 824	177 128 246	2 705 893	20
803 468	6 638 640	148 943 958	11 957 989	136 985 967	156 386 066	2 523 007	21
69 590	635 094	12 823 881	1 112 379	11 711 502	13 528 565	290 831	22
71 911	625 095	13 799 094	1 107 230	12 691 864	14 496 101	238 302	23
77 157	610 415	13 396 008	1 145 571	12 250 436	14 083 580	191 188	24
60 272	469 113	8 276 868	936 261	7 340 606	8 806 253	115 582	25
60 905	423 932	9 255 615	851 433	8 404 182	9 740 452	119 786	26
63 117	475 982	11 864 837	897 056	10 967 781	12 403 935	184 325	27
61 838	512 755	13 479 093	976 870	12 502 224	14 053 686	191 874	28
58 089	572 364	10 644 392	851 212	9 793 179	11 274 844	228 001	29
68 076	587 166	13 533 980	1 056 781	12 477 198	14 189 222	238 829	30
74 218	601 114	14 812 638	1 068 478	13 744 161	15 487 971	265 066	31
73 640	615 157	14 427 529	1 071 056	13 356 473	15 116 326	216 255	32
64 655	510 453	12 630 023	883 662	11 746 361	13 205 131	242 968	33
71 777	527 162	11 429 805	1 041 191	10 388 614	12 028 744	338 358	34
70 862	660 524	13 377 477	1 109 114	12 268 363	14 108 864	413 725	35
81 019	806 760	15 743 714	1 293 006	14 450 708	16 631 493	593 691	36
78 726	770 702	13 882 745	1 219 513	12 663 232	14 732 172	533 508	37
							38
							39
							40
							41
							42
							43
							44
							45
-2,8	-4,5	-11,8	-5,7	-12,4	-11,4	-10,1	46
30,6	64,3	67,7	30,3	72,5	67,3	.	47

2a. Ausfuhr Bayerns nach Warengruppen

Warengruppe	Ausfuhr im Berichts- monat	Zu- bzw. Abnahme (-) gegenüber		Ausfuhr seit Jahres- beginn	Zu- bzw. Abnahme (-) gegenüber Vorjahr
		Vor- monat	Vor- jahres- monat		
	1 000 Euro	%		1 000 Euro	%
Ausfuhr insgesamt	16 023 223	- 11,5	66,0	62 463 665	13,7
Ernährungswirtschaft	757 543	- 13,5	3,8	3 083 111	- 3,3
Lebende Tiere ¹⁾	7 064	- 15,0	5,1	29 805	- 12,7
Nahrungsmittel tierischen Ursprungs	303 740	- 12,5	1,1	1 232 252	- 7,8
Nahrungsmittel pflanz- lichen Ursprungs ²⁾	350 977	- 14,5	4,6	1 425 937	0,8
Genussmittel	95 761	- 12,9	10,4	395 118	- 2,1
Gewerbliche Wirtschaft	14 732 172	- 11,4	67,3	57 501 272	12,9
Rohstoffe	78 726	- 2,8	30,6	302 384	8,4
Halbwaren	770 702	- 4,5	64,3	2 765 148	18,2
Fertigwaren	13 882 745	- 11,8	67,7	54 433 741	12,7
Vorerzeugnisse	1 219 513	- 5,7	30,3	4 662 824	8,4
Enderzeugnisse	12 663 232	- 12,4	72,5	49 770 916	13,1
Rückwaren, Ersatz- lieferungen, andere nicht aufgliederbare Warenverkehre	533 508	- 10,1	361,6	1 879 281	124,8

¹⁾ Einschl. lebende Tiere zu anderen als Ernährungszwecken. - ²⁾ Einschl. lebende Pflanzen und Erzeugnisse der Ziergärtnerei.

3a. Ausfuhr Bayerns nach Warengruppen und Warenuntergruppen

Nr. der Systematik	Warengruppe Warenuntergruppe	Ausfuhr					
		im April 2021			Januar bis April 2021		
		dt=100 KG	1 000 EUR	% ¹⁾	dt=100 KG	1 000 EUR	% ²⁾
1-4	Ernährungswirtschaft						
1	Lebende Tiere						
101	Pferde	110	194	166,7	573	1 281	-47,1
102	Rinder	2 164	572	-14,3	12 484	3 328	-9,1
103	Schweine	28 355	4 328	65,5	106 231	14 407	-10,6
105	Schafe	-	-	x	-	-	x
107	Hausgeflügel	6 625	609	-75,8	50 670	4 766	-30,0
109	lebende Tiere, a.n.g.	88	1 361	61,3	371	6 023	17,7
	Zusammen	37 341	7 064	5,1	170 330	29 805	-12,7
2	Nahrungsmittel tierischen Ursprungs						
201	Milch und Milcherzeugnisse, ausgenommen Butter und Käse	705 768	88 621	-9,9	3 037 238	367 036	-8,8
202	Butter und andere Fettstoffe aus der Milch, einschl. Milchstreichfette	14 337	6 580	13,0	58 478	25 035	0,2
203	Käse	404 749	133 993	11,0	1 605 177	526 350	-2,0
204	Fleisch und Fleischwaren	210 780	63 772	1,4	956 094	263 271	-16,1
206	Fische und Krebstiere, Weichtiere und andere wirbellose Wassertiere	3 521	3 043	-14,3	13 630	11 606	-23,5
208	tierische Öle und Fette	8 116	549	-52,8	49 271	3 879	2,7
209	Eier, Eigelb und Eigelb	7 390	2 279	-49,8	43 901	14 726	-24,1
211	Fischmehl, Fleischmehl und ähnliche Erzeugnisse	52 977	1 667	125,5	210 999	5 846	13,0
219	Nahrungsmittel tierischen Ursprungs a.n.g.	24 094	3 235	19,3	86 557	14 502	1,3
	Zusammen	1 431 732	303 740	1,1	6 061 344	1 232 252	-7,8
3	Nahrungsmittel pflanzlichen Ursprungs						
301	Weizen	580 753	13 496	-20,4	3 544 656	78 783	41,9
302	Roggen	11 996	325	-5,7	29 817	783	-17,2
303	Gerste	121 122	2 441	4,4	569 282	11 353	16,6
304	Hafer	4 873	147	-54,3	20 338	614	-19,0
305	Mais	78 704	1 989	276,7	452 938	10 616	211,0
308	Sorghum, Hirse und sonstiges Getreide, ausgenommen Reis	19 262	421	45,8	91 491	1 916	3,8
309	Reis und Reiserzeugnisse	2 901	536	6,0	11 440	1 989	14,6
310	Getreideerzeugnisse, ausgenommen Reiserzeugnisse	94 676	4 362	11,0	353 811	16 880	13,6
315	Backwaren und andere Zubereitungen aus Getreide	362 772	63 821	-0,6	1 441 380	252 897	-8,6
316	Malz	166 031	9 546	24,6	619 038	36 122	-8,0
320	Saat- und Pflanzgut, ausgenommen Ölsaaten und sonstigen Samen etc.	3 434	1 335	-21,8	15 668	5 151	10,4
325	Hülsenfrüchte	3 528	158	-30,7	17 699	834	-1,1
335	Grün- und Raufutter	30 609	993	72,1	107 541	3 501	32,2
340	Kartoffeln und Kartoffelerzeugnisse	361 762	13 295	19,3	1 338 464	50 082	-17,8
345	Gemüse und sonstige Küchengewächse, frisch	27 182	6 211	61,6	128 974	17 417	0,4
350	Frischobst, ausgenommen Südfrüchte	1 394	233	-73,2	21 613	8 874	-44,0
355	Südfrüchte	-	-	x	-	-	x
360	Schalen- und Trockenfrüchte	4 493	2 816	37,5	16 279	9 650	13,7
370	Gemüsezubereitungen und Gemüsekonserven	89 266	12 424	4,3	379 952	52 626	-16,6
372	Obstzubereitungen und Obstkonserven	17 581	4 358	7,9	81 252	17 549	1,2
375	Obst- und Gemüsesäfte	51 098	7 481	6,7	201 429	30 075	-6,9
377	Kakao und Kakaoerzeugnisse	18 996	9 424	-12,3	95 202	48 830	-24,7
379	Gewürze	3 158	2 101	-11,5	14 485	8 655	-17,5
381	Zuckerrüben, Zucker und Zuckererzeugnisse	365 557	27 309	4,9	1 521 434	108 431	4,3
383	Ölfrüchte	16 412	1 495	-22,3	59 565	5 619	4,8
385	pflanzliche Öle und Fette	27 585	4 825	171,9	93 157	15 313	70,4
389	Ölkuchen	462 646	15 712	157,6	2 083 761	64 419	214,6
393	Kleie, Abfallerzeugnisse zur Viehfütterung und sonstige Futtermittel	464 222	43 977	5,9	1 859 853	167 067	7,1
395	Nahrungsmittel pflanzlichen Ursprungs, a.n.g.	280 538	92 069	-3,2	1 080 839	383 328	-4,2
396	lebende Pflanzen und Erzeugnisse der Ziergärtnerei	48 783	7 678	-19,6	97 525	16 562	3,6
	Zusammen	3 721 333	350 977	4,6	16 348 881	1 425 937	0,8

¹⁾ Veränderungsrate der Ausfuhr in Euro zum Vorjahresmonat. - ²⁾ Veränderungsrate der Ausfuhr in Euro zum Vorjahreszeitraum.

Noch: 3a. Ausfuhr Bayerns nach Warengruppen und Warenuntergruppen

Nr. der Systematik	Warengruppe Warenuntergruppe	Ausfuhr					
		im April 2021			Januar bis April 2021		
		dt=100 KG	1 000 EUR	% ¹⁾	dt=100 KG	1 000 EUR	% ²⁾
4	Genussmittel						
401	Hopfen	21 358	24 850	-5,3	119 556	138 435	-8,0
402	Kaffee	18 036	9 524	4,5	73 658	38 716	-1,2
403	Tee und Mate	4 975	4 165	49,9	15 963	12 610	10,1
411	Rohtabak und Tabakerzeugnisse	15 663	14 800	-8,0	63 716	65 301	7,0
421	Bier	503 379	38 721	32,0	1 679 114	129 316	-1,2
423	Branntwein	5 521	1 229	3,3	19 795	4 178	-16,1
425	Wein	32 962	2 472	25,0	79 316	6 563	14,2
	Zusammen	601 894	95 761	10,4	2 051 119	395 118	-2,1
1-4	Ernährungswirtschaft zusammen	5 792 300	757 543	3,8	24 631 675	3 083 111	-3,3
5-8	Gewerbliche Wirtschaft						
5	Rohstoffe						
502	Chemiefasern, einschließlich Abfälle, Seidenraupenkokons und Abfallseide	83 814	18 865	7,5	372 991	81 210	3,2
503	Wolle und andere Tierhaare, roh oder bearbeitet, Reißwolle	2 268	2 202	.	6 878	6 571	.
504	Baumwolle, roh oder bearbeitet, Reißbaumwolle, Abfälle	8	2	-91,7	26	7	-98,6
505	Flachs, Hanf, Jute, Hartfasern und sonstige pflanzliche Spinnstoffe	14	2	3,1	71	7	-29,0
506	Abfälle und Gespinnstwaren, Lumpen und dergleichen	43 898	1 506	30,0	189 533	6 239	-13,8
507	Felle zu Pelzwerk, roh	7	39	-9,0	17	53	-3,4
508	Felle und Häute, roh, a.n.g.	38 675	3 886	160,0	150 602	15 161	19,6
511	Rundholz	1 525 810	13 440	36,7	5 567 426	48 626	12,9
513	Rohkautschuk	13 672	609	29,0	61 256	2 436	17,9
516	Steinkohle und Steinkohlenbriketts	8	1	-88,4	10	1	-88,4
517	Braunkohle und Braunkohlenbriketts	29	1	52,3	528	11	-26,2
518	Erdöl und Erdgas	-	-	x	-	-	x
519	Eisenerze	300	14	11,1	629	29	-73,0
520	Eisen- und manganhaltige Abbrände und Schlacken	4 623	31	137,9	21 565	138	163,8
522	Kupfererze	-	-	x	0	0	100,0
523	Bleierze	-	-	x	-	-	x
524	Zinkerze	-	-	x	-	-	x
526	Nickelerze	-	-	x	-	-	x
528	Erze und Metallaschen, a.n.g.	1 682	1 091	225,1	7 777	2 449	84,3
529	Bauxit und Kryolith	-	-	x	-	-	x
530	Speisesalz und Industriesalz	60 193	891	-3,5	335 594	4 759	5,8
532	Steine und Erden, a.n.g.	1 399 249	14 836	27,3	4 686 866	56 120	17,2
534	Rohstoffe für chemische Erzeugnisse, a.n.g.	33 719	4 384	-19,8	152 140	17 949	-26,3
537	Edelsteine, Schmucksteine und Perlen, roh	1	383	133,5	13	1 649	10,9
590	Rohstoffe, auch Abfälle a.n.g.	1 075 430	16 546	49,7	3 874 880	58 970	8,5
	Zusammen	4 283 399	78 726	30,6	15 428 803	302 384	8,4
6	Halbwaren						
602	Rohseide und Seidengarne, künstliche und synthetische Fäden, auch gezwirnt	51 845	22 543	25,6	238 918	104 184	2,1
603	Garne aus Chemiefasern	1 750	1 400	17,5	5 950	4 622	5,2
604	Garne aus Wolle oder anderen Tierhaaren	2 420	5 173	.	9 233	19 654	.
605	Garne aus Baumwolle	1 177	737	107,6	3 648	2 314	-15,5
606	Garne aus Flachs, Hanf, Jute, Hartfasern und dergleichen	20	19	.	52	48	-18,6
607	Schnittholz	1 539 243	94 365	89,6	6 010 528	327 530	55,6
608	Halbstoffe aus zellulosehaltigen Faserstoffen	13 347	825	29,3	55 109	3 423	43,2
609	Kautschuk, bearbeitet	73 527	30 376	32,4	299 036	122 328	17,9
611	Zement	272 304	2 931	8,1	1 222 952	10 504	28,6

¹⁾ Veränderungsrate der Ausfuhr in Euro zum Vorjahresmonat. - ²⁾ Veränderungsrate der Ausfuhr in Euro zum Vorjahreszeitraum.

Noch: 3a. Ausfuhr Bayerns nach Warengruppen und Warenuntergruppen

Nr. der Systematik	Warengruppe Warenuntergruppe	Ausfuhr					
		im April 2021			Januar bis April 2021		
		dt=100 KG	1 000 EUR	% ¹⁾	dt=100 KG	1 000 EUR	% ²⁾
6	noch Halbwaren						
612	mineralische Baustoffe, a.n.g.	1 165 002	59 597	50,1	3 997 572	210 630	9,5
641	Roheisen	984	45	14,5	2 976	130	8,9
642	Abfälle und Schrott, aus Eisen oder Stahl	867 694	40 183	48,1	3 605 512	167 038	45,6
643	Ferrolegerungen	8 853	1 700	-4,4	40 696	7 967	11,0
644	Eisen oder Stahl in Rohformen, Halbzeug aus Eisen oder Stahl	1 681	413	24,6	12 023	1 453	-49,1
645	Aluminium und Aluminiumlegierungen einschl. Abfälle und Schrott	297 173	50 359	85,1	1 081 901	167 190	27,6
646	Kupfer und Kupferlegierungen, einschl. Abfälle und Schrott	71 236	35 610	125,3	279 189	138 762	81,3
647	Nickel und Nickellegierungen einschl. Abfälle und Schrott	3	11	-96,3	509	535	-34,7
648	Blei und Bleilegerungen, einschl. Abfälle und Schrott	2 722	432	125,4	11 889	1 747	41,3
649	Zinn und Zinnlegierungen, einschl. Abfälle und Schrott	535	1 157	.	1 502	2 920	111,4
650	Zink und Zinklegierungen einschl. Abfälle und Schrott	4 385	675	-2,8	22 361	3 306	-1,4
656	radioaktive Elemente und radioaktive Isotope	-	2 252	77,4	0	6 825	4,6
659	unedle Metalle, a.n.g.	6 634	8 856	8,5	24 951	33 085	-21,0
661	Fettsäuren, Paraffin, Vaseline und Wachse	57 325	15 951	5,4	235 310	65 024	16,2
665	Koks und Schmelzkoks, aus Stein- oder Braunkohle	485	17	89,0	1 685	58	32,4
667	Rückstände der Erdöl- und Steinkohlenteerdestillation	175 383	5 604	53,1	508 569	14 486	-6,9
669	Mineralölerzeugnisse	2 304 880	142 358	106,8	8 241 449	495 566	-4,9
671	Teer und Teerdestillationserzeugnisse	120 883	5 684	125,3	524 736	22 919	5,5
673	Düngemittel	94 305	5 364	6,3	399 044	24 710	15,6
679	chemische Halbwaren, a.n.g.	754 151	41 750	46,6	2 850 010	151 079	16,1
683	Gold für gewerbliche Zwecke	1 007	15 666	8,3	4 320	90 568	102,5
690	Halbwaren, a.n.g.	56 950	178 649	58,7	238 421	564 543	9,7
	Zusammen	7 947 906	770 702	64,3	29 930 050	2 765 148	18,2
7	Fertigwaren - Vorerzeugnisse						
	Gewebe, Gewirke und Gestricke						
701	aus Seide, künstlichen oder synthetischen Fäden	21 437	14 808	160,4	90 229	62 108	10,9
702	aus Chemiefasern	18 040	35 816	49,0	69 233	139 076	2,8
703	aus Wolle oder anderen Tierhaaren	221	908	-1,2	848	3 428	-48,3
704	aus Baumwolle	865	1 201	36,1	3 393	4 673	-7,8
705	aus Flachs, Hanf, Jute, Hartfasern und dergleichen	296	572	81,8	1 401	2 918	-3,6
706	Leder	13 130	10 666	201,9	37 097	30 138	-7,8
707	Pelzfelle, gegerbt oder zugerichtet	11	18	.	56	94	10,0
708	Papier und Pappe	1 933 876	105 149	7,1	7 463 650	411 960	-11,0
709	Sperrholz, Span- und Faserplatten, Furnierblätter und dergleichen	281 793	20 358	36,0	1 065 012	76 104	8,0
711	Glas	308 219	41 685	8,2	1 245 488	176 943	-2,5
732	Kunststoffe	1 674 072	337 045	39,4	7 022 851	1 296 801	14,2
734	Farben, Lacke und Kitte	319 897	120 634	40,3	1 369 745	454 149	6,0
736	Dextrine, Gelatine und Leime	74 467	18 329	1,3	311 446	83 929	12,3
738	Sprengstoffe, Schießbedarf und Zündwaren	5 138	15 559	213,9	14 709	49 558	36,1
740	pharmazeutische Grundstoffe	21 432	29 808	-15,6	72 215	106 746	-3,1
749	chemische Vorerzeugnisse, a.n.g.	415 587	208 847	15,0	1 802 614	765 267	6,7
751	Rohre aus Eisen oder Stahl	76 327	20 767	21,2	290 227	80 640	3,2
753	Stäbe und Profile aus Eisen oder Stahl	257 804	26 301	48,4	990 698	98 090	13,7
755	Blech aus Eisen oder Stahl	37 447	7 633	17,0	146 895	29 355	-0,2
757	Draht aus Eisen oder Stahl	45 287	4 430	-3,9	164 874	16 507	5,5
759	Eisenbahnoberbaumaterial	460	423	-61,4	4 367	2 054	-33,8
771	Halbzeuge aus Kupfer und Kupferlegierungen	206 784	160 353	58,7	836 563	622 672	32,0
772	Halbzeuge aus Aluminium	50 799	30 312	6,1	198 739	118 041	-6,5

¹⁾ Veränderungsrate der Ausfuhr in Euro zum Vorjahresmonat. - ²⁾ Veränderungsrate der Ausfuhr in Euro zum Vorjahreszeitraum.

Noch: 3a. Ausfuhr Bayerns nach Warengruppen und Warenuntergruppen

Nr. der Systematik	Warengruppe Warenuntergruppe	Ausfuhr					
		im April 2021			Januar bis April 2021		
		dt=100 KG	1 000 EUR	% ¹⁾	dt=100 KG	1 000 EUR	% ²⁾
7	noch Fertigwaren - Vorerzeugnisse						
779	Halbzeuge aus unedlen Metallen, a.n.g.	2 089	3 541	86,8	6 233	12 874	-35,6
781	Halbzeuge aus Edelmetallen	10	2 635	29,2	50	10 276	17,9
790	Vorerzeugnisse, a.n.g.	166	1 718	92,9	886	8 421	47,9
	Zusammen	5 765 654	1 219 513	30,3	23 209 518	4 662 824	8,4
8	Fertigwaren - Enderzeugnisse						
	Bekleidung aus Gewirken oder Gestrickten aus						
801	Seide oder Chemiefasern	4 091	22 445	53,0	14 870	80 791	0,7
802	Wolle oder anderen Tierhaaren	59	556	161,7	298	2 934	-66,8
803	Baumwolle	6 452	30 301	57,9	21 393	86 551	31,8
804	Bekleidung aus Seide oder Chemiefasern, ausgenommen aus Gewirken oder Gestrickten	3 520	22 228	44,4	11 257	71 490	-1,5
805	Bekleidung aus Wolle und anderen Tierhaaren, ausgenommen aus Gewirken oder Gestrickten	120	1 564	2,2	389	4 928	-39,7
806	Bekleidung aus Baumwolle ausgenommen aus Gewirken oder Gestrickten	4 703	23 749	76,1	14 219	64 617	23,0
807	Bekleidung aus Flachs, Hanf und dergleichen	455	3 677	86,9	1 583	13 172	16,1
801-807	Bekleidung zusammen	19 401	104 521	57,3	64 009	324 484	8,4
808	Kopfbedeckungen	555	4 818	90,8	1 928	12 632	9,5
809	Textilerzeugnisse, a.n.g.	151 408	88 894	13,1	632 388	365 237	4,6
810	Pelzwaren	3	50	51,4	19	286	-15,9
811	Schuhe	7 212	36 685	52,8	24 477	123 274	-1,4
812	Lederwaren und Lederbekleidung (ausg. Schuhe)	5 330	16 799	73,9	19 431	60 245	13,6
813	Papierwaren	513 276	101 780	14,4	2 074 201	411 015	3,2
814	Druckerzeugnisse	99 582	69 209	1,2	395 881	267 433	-3,9
815	Holzwaren (ohne Möbel)	282 824	41 461	47,2	1 142 665	155 469	14,9
816	Kautschukwaren	31 901	47 723	37,0	152 620	197 680	-0,1
817	Waren aus Stein	32 449	9 832	42,3	123 166	40 245	11,3
818	keramische Erzeugnisse, ohne Baukeramik	62 305	35 303	10,9	250 766	145 313	-0,8
819	Glaswaren	329 643	77 221	38,6	1 339 939	299 819	9,4
820	Werkzeuge, Schneidwaren und						
	Essbestecke aus unedlen Metallen	14 070	69 850	26,6	60 105	267 782	4,2
823	Waren aus Kupfer und Kupferlegierungen	18 428	22 597	32,1	87 964	96 281	16,8
829	Eisen-, Blech- und Metallwaren, a.n.g.	588 225	352 168	45,0	2 303 744	1 375 784	13,1
831	Waren aus Wachs oder Fetten	13 746	7 877	103,9	55 272	32 035	39,1
832	Waren aus Kunststoffen	862 969	461 364	27,4	3 477 494	1 863 653	10,6
833	fotochemische Erzeugnisse	175	1 366	67,5	837	4 882	-1,0
834	pharmazeutische Erzeugnisse	22 847	310 089	-16,6	88 022	1 220 840	-2,1
835	Duftstoffe und Körperpflegemittel	63 433	50 709	-4,8	298 889	209 248	-14,8
839	chemische Enderzeugnisse, a.n.g.	582 098	159 218	0,0	2 578 055	661 999	-2,7
841	Kraftmaschinen (ohne Motoren für Ackerschlepper, Luft- und Straßenfahrzeuge)	22 363	74 555	90,4	84 650	297 254	15,5
842	Pumpen und Kompressoren	78 090	180 348	34,7	324 128	711 628	10,5
843	Armaturen	30 264	138 717	70,1	116 585	544 051	27,3
844	Lager, Getriebe, Zahnräder und Antriebselemente	204 647	299 029	53,7	921 818	1 240 018	13,5
845	Hebezeuge und Fördermittel	319 785	270 606	59,8	1 199 003	1 019 602	0,5
846	landwirtschaftl. Maschinen (einschl. Ackerschlepper)	188 944	221 996	112,6	684 800	817 824	30,9
847	Maschinen für das Textil-, Bekleidungs- und Ledergewerbe	8 580	22 713	41,4	40 147	95 458	20,7
848	Maschinen für das Ernährungsgewerbe und die Tabakverarbeitung	26 445	78 504	54,4	101 324	285 901	0,6
849	Bergwerks-, Bau- und Baustoffmaschinen	169 602	116 776	118,6	641 144	418 750	17,3
850	Guss- und Walzwerkstechnik	236	1 094	73,3	1 408	5 168	-33,6
851	Maschinen für die Be- und Verarbeitung von Kautschuk oder Kunststoffen	67 709	149 365	44,9	255 542	561 149	39,8
852	Werkzeugmaschinen	52 492	158 627	11,3	234 108	690 472	2,1

¹⁾ Veränderungsrate der Ausfuhr in Euro zum Vorjahresmonat. - ²⁾ Veränderungsrate der Ausfuhr in Euro zum Vorjahreszeitraum.

Noch: 3a. Ausfuhr Bayerns nach Warengruppen und Warenuntergruppen

Nr. der Systematik	Warengruppe Warenuntergruppe	Ausfuhr					
		im April 2021			Januar bis April 2021		
		dt=100 KG	1 000 EUR	% ¹⁾	dt=100 KG	1 000 EUR	% ²⁾
8	noch Fertigwaren - Enderzeugnisse						
853	Büromaschinen und automatische Datenverarbeitungsmaschinen	14 122	148 696	-9,3	66 334	648 818	-12,7
854	Maschinen für das Papier- und Druckgewerbe	10 632	34 465	-8,2	44 329	129 313	-17,5
859	Maschinen, a.n.g.	225 024	670 583	10,3	960 040	2 860 324	-1,2
841-859	Maschinen zusammen	1 418 935	2 566 074	35,1	5 675 358	10 325 729	6,9
860	Sportgeräte	9 467	12 101	-30,1	41 590	52 086	-3,1
861	Geräte zur Elektrizitätserzeugung und -verteilung	336 154	1 128 594	29,8	1 367 591	4 516 150	11,1
862	elektrische Lampen und Leuchten	9 815	43 347	46,0	38 162	166 233	-1,6
863	nachrichtentechnische Geräte und Einrichtungen	4 506	133 382	55,7	21 571	560 668	23,4
864	Rundfunk- und Fernsehgeräte, phono- und videotechnische Geräte	9 501	46 428	12,6	39 759	196 372	-0,5
865	elektronische Bauelemente	22 145	265 091	3,0	97 291	1 117 448	-2,7
869	elektrotechnische Erzeugnisse, a.n.g.	169 959	319 065	61,7	690 017	1 310 015	21,1
871	medizinische Geräte und orthopädische Vorrichtungen	35 898	494 103	16,2	153 677	2 013 622	3,8
872	mess-, steuerungs- und regelungstechnische Erzeugnisse	39 323	562 645	41,2	158 670	2 239 080	8,9
873	optische und fotografische Geräte	3 614	84 956	58,3	14 219	296 120	18,7
874	Uhren	237	12 293	75,1	1 408	58 135	-3,1
875	Möbel	175 311	137 328	54,2	690 857	544 634	5,5
876	Musikinstrumente	1 602	6 331	12,0	7 049	25 857	0,5
877	Spielwaren	35 196	50 807	1,8	139 146	205 912	16,1
878	Schmuckwaren, Gold- und Silberschmiedewaren	87	13 453	250,6	568	53 859	112,1
881	Schienenfahrzeuge	12 697	27 910	-58,7	67 816	159 055	-42,6
882	Wasserfahrzeuge	5 642	9 092	37,9	25 371	28 236	1,6
883	Luffahrzeuge	1 944	182 996	57,1	9 000	832 644	-27,6
884	Fahrgestelle, Karosserien, Motoren, Teile und Zubehör für Kraftfahrzeuge und dergleichen	972 610	1 195 231	173,3	3 900 862	4 755 099	25,5
885	Personenkraftwagen und Wohnmobile	1 516 754	2 771 979	.	5 688 121	10 140 813	41,1
886	Busse	4 610	6 609	.	19 479	13 804	-83,4
887	Lastkraftwagen und Spezialfahrzeuge	245 361	152 351	279,9	936 240	647 175	45,3
888	Fahrräder	2 584	8 535	11,9	9 312	30 686	4,1
889	Fahrzeuge, a.n.g.	266 209	139 066	50,5	1 100 904	568 587	23,5
891	vollständige Fabrikationsanlagen	2 011	7 563	52,6	3 502	15 186	-75,1
896	Enderzeugnisse, a.n.g.	48 221	216 366	-6,6	184 750	762 075	-11,1
	Zusammen	9 052 273	12 663 232	72,5	36 254 158	49 770 916	13,1
7-8	Fertigwaren zusammen	14 817 928	13 882 745	67,7	59 463 676	54 433 741	12,7
5-8	Gewerbliche Wirtschaft zusammen	27 049 232	14 732 172	67,3	104 822 529	57 501 272	12,9
901	Rückwaren	-	-	x	-	-	x
903	Ersatzlieferungen	-	-	x	-	-	x
905	sonstige besondere Warenverkehre	3 835	2 138	225,1	12 544	7 029	35,0
906	Zuschätzungen von Antwortausfällen	1 184 482	397 838	.	4 044 937	1 341 758	287,3
907	Zuschätzungen von Befreiungen	318 646	133 532	55,0	1 292 954	530 495	9,5
908	Sperrungen in der Außenhandelsstatistik	-	-	x	-	-	x
	Insgesamt	34 348 495	16 023 223	66,0	134 804 639	62 463 665	13,7

¹⁾ Veränderungsrate der Ausfuhr in Euro zum Vorjahresmonat. - ²⁾ Veränderungsrate der Ausfuhr in Euro zum Vorjahreszeitraum.

4a. Ausfuhr Bayerns nach Erdteilen, Bestimmungsländern und Ländergruppen

Nr. des Landes	Erdteil Bestimmungsland Ländergruppe	Ausfuhr					
		im April 2021			Januar bis April 2021		
		dt=100 KG	1 000 EUR	% ¹⁾	dt=100 KG	1 000 EUR	% ²⁾
EUROPA							
001	Frankreich	2 210 640	1 138 443	139,8	8 420 477	4 508 118	22,8
003	Niederlande	2 096 009	634 373	44,1	9 413 767	2 493 608	16,9
005	Italien	4 054 861	1 081 264	97,4	16 000 020	4 236 835	22,3
006	Vereinigtes Königreich	934 789	789 856	107,4	3 853 609	3 288 715	-5,2
007	Irland	136 945	57 852	-5,5	510 865	287 312	10,5
008	Dänemark	270 192	156 056	45,3	1 091 750	632 190	17,2
009	Griechenland	139 055	57 795	84,3	592 926	227 549	13,2
010	Portugal	150 819	96 754	76,6	566 897	396 516	1,8
011	Spanien	834 589	480 733	121,1	3 840 117	1 933 242	22,9
017	Belgien	1 259 667	518 591	90,6	5 439 199	2 012 402	27,5
018	Luxemburg	195 436	58 450	107,1	732 617	223 233	28,2
024	Island	4 277	3 859	52,4	17 393	16 235	19,1
028	Norwegen	139 693	86 215	90,6	469 146	340 804	44,4
030	Schweden	353 636	292 595	61,8	1 365 050	1 116 277	14,4
032	Finnland	148 295	97 634	44,8	618 890	392 232	2,2
037	Liechtenstein	25 820	18 213	54,2	114 470	71 096	28,0
038	Österreich	8 956 666	1 303 508	61,1	32 767 318	4 868 043	13,8
039	Schweiz	1 526 955	538 714	46,9	5 678 956	1 965 802	10,8
041	Färöer	151	256	120,4	700	628	38,4
043	Andorra	354	465	.	1 058	1 611	55,0
044	Gibraltar	307	267	.	352	425	111,9
045	Vatikanstadt	2	12	100,0	2	66	28,8
046	Malta	5 066	4 648	-11,8	20 740	17 915	-16,4
047	San Marino	2 523	752	297,9	8 239	2 980	62,6
052	Türkei	350 526	219 532	52,2	1 410 072	921 926	11,8
053	Estland	22 618	22 197	95,1	87 794	83 794	37,5
054	Lettland	40 135	28 529	132,8	163 545	78 196	40,4
055	Litauen	86 004	39 656	22,9	299 911	139 162	-2,7
060	Polen	1 844 476	719 541	76,5	7 252 753	2 848 503	21,3
061	Tschechien	1 408 731	564 124	49,9	5 621 952	2 192 516	5,3
063	Slowakei	418 792	217 595	155,4	1 615 763	822 057	24,8
064	Ungarn	574 453	365 465	85,6	2 292 665	1 471 679	21,1
066	Rumänien	410 233	250 536	80,8	1 707 911	1 030 956	15,7
068	Bulgarien	118 175	45 843	50,0	471 670	191 893	25,3
070	Albanien	7 246	3 252	91,8	33 055	14 103	40,6
072	Ukraine	102 177	53 266	30,0	406 491	203 164	25,7
073	Weißrussland (Belarus)	22 290	12 522	-12,5	77 934	42 066	-23,6
074	Republik Moldau	9 476	4 723	89,4	33 685	16 949	11,9
075	Russische Föderation	437 533	278 111	55,5	1 672 950	1 065 750	15,1
091	Slowenien	264 357	83 058	73,8	1 097 833	334 014	22,9
092	Kroatien	150 970	53 904	59,5	593 447	196 727	11,8
093	Bosnien und Herzegowina	37 379	11 319	87,1	146 790	41 476	12,8
095	Kosovo	15 691	4 559	127,8	66 909	18 872	52,2
096	Nordmazedonien	14 756	8 844	212,1	62 790	35 781	40,1
097	Montenegro	3 597	2 020	31,6	15 486	7 016	-10,8
098	Serbien	88 925	35 961	51,6	350 508	144 378	3,3
600	Zypern	9 178	10 732	.	29 817	26 373	51,4
959	Nicht ermittelte Länder (innergem. Warenverkehr)	-	-	x	-	-	x
	Zusammen	29 884 467	10 452 594	77,2	117 036 290	40 961 181	15,4
	dar. EU-Länder	26 159 998	8 379 874	79,3	102 615 696	32 761 339	18,2
	dar. Euro-Länder	21 029 132	5 931 810	85,3	82 218 497	23 080 600	19,4
	dar. EFTA	1 696 746	647 002	51,8	6 279 965	2 393 937	15,1
	<u>Nachrichtlich:</u>						
	Europa zusammen, einschl. Ceuta, Melilla, Georgien, Armenien, Aserbaidschan, Kasachstan, Turkmenistan, Usbekistan, Tadschikistan, Kirgistan	29 924 768	10 486 364	76,8	117 146 985	41 059 703	15,4

¹⁾ Veränderungsrate der Ausfuhr in Euro zum Vorjahresmonat. - ²⁾ Veränderungsrate der Ausfuhr in Euro zum Vorjahreszeitraum.

Noch: 4a. Ausfuhr Bayerns nach Erdteilen, Bestimmungsländern und Ländergruppen

Nr. des Landes	Erdteil Bestimmungsland Ländergruppe	Ausfuhr					
		im April 2021			Januar bis April 2021		
		dt=100 KG	1 000 EUR	% ¹⁾	dt=100 KG	1 000 EUR	% ²⁾
	AFRIKA						
204	Marokko	56 964	25 883	100,7	240 627	106 631	28,1
206	Westсахара	-	-	x	-	-	x
208	Algerien	9 932	8 409	11,8	45 352	28 001	-28,1
212	Tunesien	18 610	15 314	162,4	68 393	57 957	5,4
216	Libyen	7 554	3 914	14,9	35 700	16 938	11,8
220	Ägypten	40 131	29 678	7,7	165 720	112 803	-26,1
224	Sudan	361	570	-17,0	2 364	6 266	120,4
225	Südsudan	0	4	-98,8	87	40	-87,5
228	Mauretarien	457	281	-61,8	4 297	2 399	-17,3
232	Mali	967	550	-59,8	6 401	2 832	-26,0
236	Burkina Faso	535	248	4,8	6 610	3 707	-51,2
240	Niger	596	249	.	1 469	496	214,4
244	Tschad	0	2	-78,3	1 285	782	79,4
247	Cabo Verde	4	15	100,0	4	25	-83,8
248	Senegal	2 623	3 049	.	8 111	6 900	52,5
252	Gambia	652	65	-92,3	3 029	540	-52,7
257	Guinea-Bissau	90	6	-98,1	395	244	-28,2
260	Guinea	522	234	-49,5	3 338	1 061	-79,1
264	Sierra Leone	377	50	209,0	1 997	254	45,2
268	Liberia	362	169	-49,7	593	239	-43,7
272	Côte d'Ivoire	4 739	4 690	.	12 959	11 483	43,1
276	Ghana	7 281	3 672	-4,8	29 379	18 175	47,8
280	Togo	1 331	228	22,6	5 872	780	11,0
284	Benin	976	377	212,4	2 801	1 317	36,5
288	Nigeria	11 622	7 593	2,0	59 863	30 285	-19,5
302	Kamerun	1 129	559	-75,0	5 998	3 766	-23,1
306	Zentralafrikanische Republik	1	2	0,7	45	258	197,4
310	Äquatorialguinea	19	47	-15,9	117	115	17,6
311	São Tomé und Príncipe	-	-	x	19	21	100,0
314	Gabun	634	648	.	3 161	2 384	.
318	Republik Kongo	46	115	-58,9	360	470	-51,0
322	Demokratische Republik Kongo	151	303	-59,4	2 125	5 079	60,9
324	Ruanda	119	487	20,8	216	948	-15,6
328	Burundi	23	168	29,1	208	786	6,9
329	St. Helena und zugehörige Gebiete	-	-	x	-	-	x
330	Angola	111	356	-46,2	2 091	2 467	-53,6
334	Äthiopien	515	1 384	-51,8	2 066	5 310	-55,5
336	Eritrea	1	14	-93,5	118	175	-55,6
338	Dschibuti	2	26	-83,9	248	446	72,8
342	Somalia	8 305	343	-53,1	87 724	3 563	94,4
346	Kenia	2 160	7 284	166,1	10 869	19 675	127,3
350	Uganda	153	902	-81,5	1 647	2 671	-66,7
352	Vereinigte Republik Tansania	208	878	-10,8	8 758	7 328	29,1
355	Seychellen und zugehörige Gebiete	114	36	-53,0	433	216	-29,4
357	Britisches Territorium im Indischen Ozean	-	-	x	-	-	x
366	Mosambik	190	1 024	123,4	1 115	2 669	34,8
370	Madagaskar	216	452	118,6	819	1 388	-29,1
373	Mauritius	910	1 166	244,2	4 512	6 882	30,2
375	Komoren	-	-	-100,0	219	62	-34,8
378	Sambia	318	323	-13,6	1 225	1 446	93,8
382	Simbabwe	27	51	-74,7	475	432	-5,7
386	Malawi	0	14	-82,9	29	245	-52,3
388	Südafrika	88 639	69 836	128,0	301 860	265 469	-2,6
389	Namibia	206	179	29,9	891	760	-61,0
391	Botsuana	7	172	100,2	116	650	56,8
393	Swasiland	15	134	55,4	350	718	180,9
395	Lesotho	2	15	100,0	48	139	.
020	Ceuta	18	67	.	64	393	.
023	Melilla	0	3	-66,0	52	187	.
	Zusammen	270 922	192 239	53,0	1 144 622	747 273	-3,6
	<u>Nachrichtlich:</u>						
	Afrika zusammen, ohne Ceuta und Melilla	270 904	192 169	53,0	1 144 507	746 692	-3,6

¹⁾ Veränderungsrate der Ausfuhr in Euro zum Vorjahresmonat. - ²⁾ Veränderungsrate der Ausfuhr in Euro zum Vorjahreszeitraum.

Noch: 4a. Ausfuhr Bayerns nach Erdteilen, Bestimmungsländern und Ländergruppen

Nr. des Landes	Erdteil Bestimmungsland Ländergruppe	Ausfuhr					
		im April 2021			Januar bis April 2021		
		dt=100 KG	1 000 EUR	% ¹⁾	dt=100 KG	1 000 EUR	% ²⁾
	A M E R I K A						
400	Vereinigte Staaten	1 225 291	1 634 624	59,5	4 530 476	6 163 785	3,7
404	Kanada	90 449	122 334	92,4	370 121	470 178	-2,1
406	Grönland	56	32	.	96	73	-25,6
408	St. Pierre und Miquelon	1	1	-71,6	2	8	-11,9
412	Mexiko	146 076	153 521	125,0	577 419	581 290	12,3
413	Bermuda	16	131	-93,1	248	1 460	-39,9
416	Guatemala	2 206	1 940	-29,9	9 374	9 772	6,1
421	Belize	8	8	-67,7	357	133	-7,3
424	Honduras	1 509	2 939	-39,9	7 250	10 867	-15,2
428	El Salvador	1 016	1 125	-22,5	4 310	4 715	-10,5
432	Nicaragua	497	1 591	5,0	1 728	5 388	26,6
436	Costa Rica	2 980	3 023	46,6	8 734	9 696	-17,5
442	Panama (einschl. ehem. Kanalzone)	947	1 683	11,6	6 267	7 234	18,3
446	Anguilla	7	6	100,0	7	14	-94,4
448	Kuba	33	90	-98,5	6 045	2 348	-81,0
449	St. Kitts und Nevis	1	4	-25,3	13	35	-88,8
452	Haiti	283	309	-45,2	4 084	7 979	222,0
453	Bahamas	148	392	-36,7	2 163	1 180	-60,4
454	Turks- und Caicosinseln	-	-	x	0	1	100,0
456	Dominikanische Republik	4 051	4 001	105,4	10 269	10 478	68,2
457	Amerikanische Jungferninseln	-	-	x	0	2	-93,4
459	Antigua und Barbuda	0	0	-98,2	31	36	-22,9
460	Dominica	24	23	100,0	60	87	.
463	Kaimaninseln	73	253	169,9	291	1 619	123,0
464	Jamaika	179	540	-43,5	914	2 008	-43,0
465	St. Lucia	1	6	137,5	109	204	120,4
467	St. Vincent und die Grenadinen	14	10	-66,0	122	132	-31,3
468	Britische Jungferninseln	0	20	100,0	0	70	.
469	Barbados	4	18	-7,0	272	150	-38,9
470	Montserrat	-	-	x	-	-	-100,0
472	Trinidad und Tobago	688	999	96,7	2 754	6 549	85,0
473	Grenada (einschl. südl. Grenadinen)	3	2	-85,3	218	62	169,7
474	Aruba	8	50	.	226	396	65,2
475	Bonaire, Sint Eustatius und Saba	1	5	100,0	1	6	-98,2
477	Curaçao	21	36	-13,8	362	254	-45,7
479	Sint Maarten (niederländischer Teil)	5	10	88,5	15	35	-74,7
480	Kolumbien	19 897	24 242	159,8	78 916	76 439	37,9
481	St. Barthélemy	12	4	100,0	16	23	-7,8
484	Venezuela	162	285	112,3	1 546	1 559	55,5
488	Guyana	63	9	159,7	393	660	.
492	Suriname	222	268	52,2	58 748	2 139	176,7
500	Ecuador	2 866	29 974	.	17 925	42 924	130,5
504	Peru	17 359	11 110	-12,9	59 191	39 889	-16,6
508	Brasilien	117 000	117 676	81,6	526 688	488 648	22,4
512	Chile	37 082	26 620	26,7	133 735	90 618	7,5
516	Bolivien	538	727	-92,3	3 016	2 997	-78,5
520	Paraguay	2 794	1 564	105,4	8 627	5 839	-0,2
524	Uruguay	3 711	8 960	.	10 504	14 827	139,0
528	Argentinien	20 272	16 885	76,7	85 392	60 763	8,0
529	Falklandinseln	-	-	-100,0	6	7	-67,2
	Zusammen	1 698 575	2 168 050	65,0	6 529 042	8 125 578	5,3
	dar. NAFTA	1 461 816	1 910 479	65,2	5 478 016	7 215 254	4,0

¹⁾ Veränderungsrate der Ausfuhr in Euro zum Vorjahresmonat. - ²⁾ Veränderungsrate der Ausfuhr in Euro zum Vorjahreszeitraum.

Noch: 4a. Ausfuhr Bayerns nach Erdteilen, Bestimmungsländern und Ländergruppen

Nr. des Landes	Erdteil Bestimmungsland Ländergruppe	Ausfuhr					
		im April 2021			Januar bis April 2021		
		dt=100 KG	1 000 EUR	% ¹⁾	dt=100 KG	1 000 EUR	% ²⁾
ASIEN							
604	Libanon	7 395	2 388	53,3	18 794	10 309	29,8
608	Arabische Republik Syrien	1 769	310	-65,3	5 682	1 561	-33,2
612	Irak	8 298	4 688	12,8	27 584	24 288	3,9
616	Islamische Republik Iran	3 536	5 097	-20,3	21 479	28 537	-1,0
624	Israel	81 372	54 658	39,2	369 305	229 953	29,0
625	Besetzte palästinensische Gebiete	331	514	104,0	1 008	3 143	123,0
626	Timor-Leste (ehem. Osttimor)	25	178	100,0	25	178	100,0
628	Jordanien	16 597	4 300	22,9	88 854	19 647	13,0
632	Saudi-Arabien	39 331	49 556	40,4	179 698	197 153	-0,8
636	Kuwait	15 321	13 625	-15,3	63 479	48 738	2,8
640	Bahrain	1 609	3 228	98,3	24 563	15 080	-6,7
644	Katar	11 065	13 628	43,2	59 281	52 846	11,2
647	Vereinigte Arabische Emirate	118 287	54 513	46,8	442 096	250 985	2,1
649	Oman	30 032	7 975	116,6	108 087	35 832	-3,0
653	Jemen	270	908	-43,3	2 190	3 517	49,0
660	Afghanistan	2 144	350	126,6	9 944	2 517	116,4
662	Pakistan	31 975	12 937	63,2	140 074	44 834	7,5
664	Indien	157 971	154 167	161,3	695 813	548 645	25,7
666	Bangladesch	8 454	8 072	30,0	34 398	34 999	-4,3
667	Malediven	346	195	.	1 164	622	-18,7
669	Sri Lanka	3 953	1 698	-6,6	19 778	6 962	-26,7
672	Nepal	153	466	58,0	280	1 276	13,9
675	Bhutan	9	81	-78,5	128	372	-63,9
676	Myanmar	7 703	787	-70,0	22 609	7 756	-20,3
680	Thailand	55 624	65 251	46,0	266 282	258 834	9,2
684	Demokratische Volksrepublik Laos	18	9	-94,8	361	859	40,4
690	Vietnam	57 733	31 396	37,3	245 166	128 050	0,5
696	Kambodscha	788	711	-62,0	8 600	11 113	22,5
700	Indonesien	22 660	23 483	12,1	107 360	98 648	-8,3
701	Malaysia	43 953	118 245	19,0	172 262	462 407	-3,1
703	Brunei Darussalam	163	187	.	478	1 010	-9,8
706	Singapur	53 622	108 125	31,7	225 715	416 112	13,8
708	Philippinen	17 444	14 687	-2,2	68 686	62 811	-29,7
716	Mongolei	1 680	1 755	11,9	5 912	6 433	-16,7
720	Volksrepublik China	995 694	1 580 397	35,4	3 987 070	6 146 642	33,0
724	Demokratische Volksrepublik Korea	-	-	x	-	-	x
728	Republik Korea	222 169	301 787	49,4	820 588	1 190 443	-5,2
732	Japan	184 986	220 862	33,4	736 636	911 773	-3,7
736	Taiwan	85 800	121 266	39,7	302 198	500 463	0,1
740	Hongkong	20 796	58 709	-0,5	102 261	234 652	-0,3
743	Macau	8	191	21,9	153	1 378	-47,1
076	Georgien	2 748	2 256	-30,3	12 455	8 974	-31,1
077	Armenien	2 043	924	-25,6	8 263	4 791	-14,8
078	Aserbaidshjan	11 057	2 999	40,5	26 251	9 931	-18,8
079	Kasachstan	16 726	18 286	-3,7	41 842	44 509	-13,2
080	Turkmenistan	323	227	-73,1	4 255	5 345	-37,9
081	Usbekistan	5 301	8 266	129,8	13 042	20 948	0,6
082	Tadschikistan	1 301	360	-39,4	2 085	1 623	33,2
083	Kirgisistan	785	382	-10,1	2 386	1 822	-26,0
	Zusammen	2 351 366	3 075 082	37,3	9 496 620	12 099 317	15,3
	dar. ASEAN	259 707	362 880	25,3	1 117 519	1 447 599	1,6
	<u>Nachrichtlich:</u>						
	Asien zusammen, ohne Georgien, Armenien Aserbaidshjan, Kasachstan, Turkmenistan, Usbekistan, Tadschikistan und Kirgisistan	2 311 083	3 041 382	37,7	9 386 041	12 001 375	15,7

¹⁾ Veränderungsrate der Ausfuhr in Euro zum Vorjahresmonat. - ²⁾ Veränderungsrate der Ausfuhr in Euro zum Vorjahreszeitraum.

Noch: 4a. Ausfuhr Bayerns nach Erdteilen, Bestimmungsländern und Ländergruppen

Nr. des Landes	Erdteil Bestimmungsland Ländergruppe	Ausfuhr					
		im April 2021			Januar bis April 2021		
		dt=100 KG	1 000 EUR	% ¹⁾	dt=100 KG	1 000 EUR	% ²⁾
	AUSTRALIEN - OZEANIEN						
800	Australien	120 675	113 364	80,3	509 200	454 642	8,6
801	Papua-Neuguinea	76	90	258,5	1 570	1 726	.
803	Nauru	-	-	x	-	-	x
804	Neuseeland	21 362	19 750	106,3	83 675	67 722	34,1
806	Salomonen	-	-	x	-	-	-100,0
807	Tuvalu	-	-	x	-	-	x
809	Neukaledonien und zugehörige Gebiete	158	247	-36,1	740	809	-28,0
811	Wallis und Futuna	-	-	x	-	-	x
812	Kiribati	-	-	x	-	-	-100,0
813	Pitcairninsele	-	-	x	-	-	x
815	Fidschi	0	5	-87,6	264	245	-44,8
816	Vanuatu	5	2	100,0	18	7	63,6
817	Tonga	2	2	100,0	2	2	100,0
819	Samoa	-	-	x	-	-	x
820	Nördliche Marianen	-	-	x	0	2	-99,8
822	Französisch-Polynesien	176	285	234,9	689	553	40,8
823	Föderierte Staaten von Mikronesien	-	-	-100,0	-	-	-100,0
824	Marshallinseln	-	-	-100,0	3	9	-67,6
825	Palau	-	-	x	0	5	-31,2
830	Amerikanisch-Samoa	-	-	x	-	-	x
831	Guam	260	728	.	532	1 258	126,8
832	Kleinere Amerikanische Überseeinseln	4	27	100,0	4	27	.
833	Kokosinseln (Keelinginseln)	-	-	x	-	-	-100,0
834	Weihnachtsinsel	-	-	x	-	-	x
835	Heard und McDonaldinseln	-	-	x	-	-	x
836	Norfolkinsel	-	-	x	-	-	x
837	Cookinseln	-	-	x	-	-	x
838	Niue	-	-	x	-	-	x
839	Tokelau	-	-	x	0	17	100,0
891	Antarktis	-	-	x	-	-	x
892	Bouvetinsel	-	-	x	-	-	x
893	Südgeorgien und die Südlichen Sandwichinseln	-	-	x	-	-	x
894	Französische Südgebiete	1	1	-86,6	28	97	-63,1
	Zusammen	142 719	134 502	84,0	596 725	527 121	11,4
950	Schiffs- und Flugzeugbedarf	446	756	157,7	1 339	3 195	-22,8
953	Hohe See	-	-	x	-	-	x
958	Nicht ermittelte Länder und Gebiete	-	0	100,0	-	0	100,0
	Zusammen	446	756	157,7	1 339	3 195	-22,8
	Insgesamt	34 348 495	16 023 223	66,0	134 804 639	62 463 665	13,7
	BRIC	1 708 198	2 130 352	44,9	6 882 521	8 249 685	29,3
	BRICS	1 796 837	2 200 188	46,6	7 184 381	8 515 154	28,0

¹⁾ Veränderungsrate der Ausfuhr in Euro zum Vorjahresmonat. - ²⁾ Veränderungsrate der Ausfuhr in Euro zum Vorjahreszeitraum.

Abb. 5

Einfuhr Bayerns im April 2021 nach ausgewählten Warenuntergruppen in Milliarden Euro

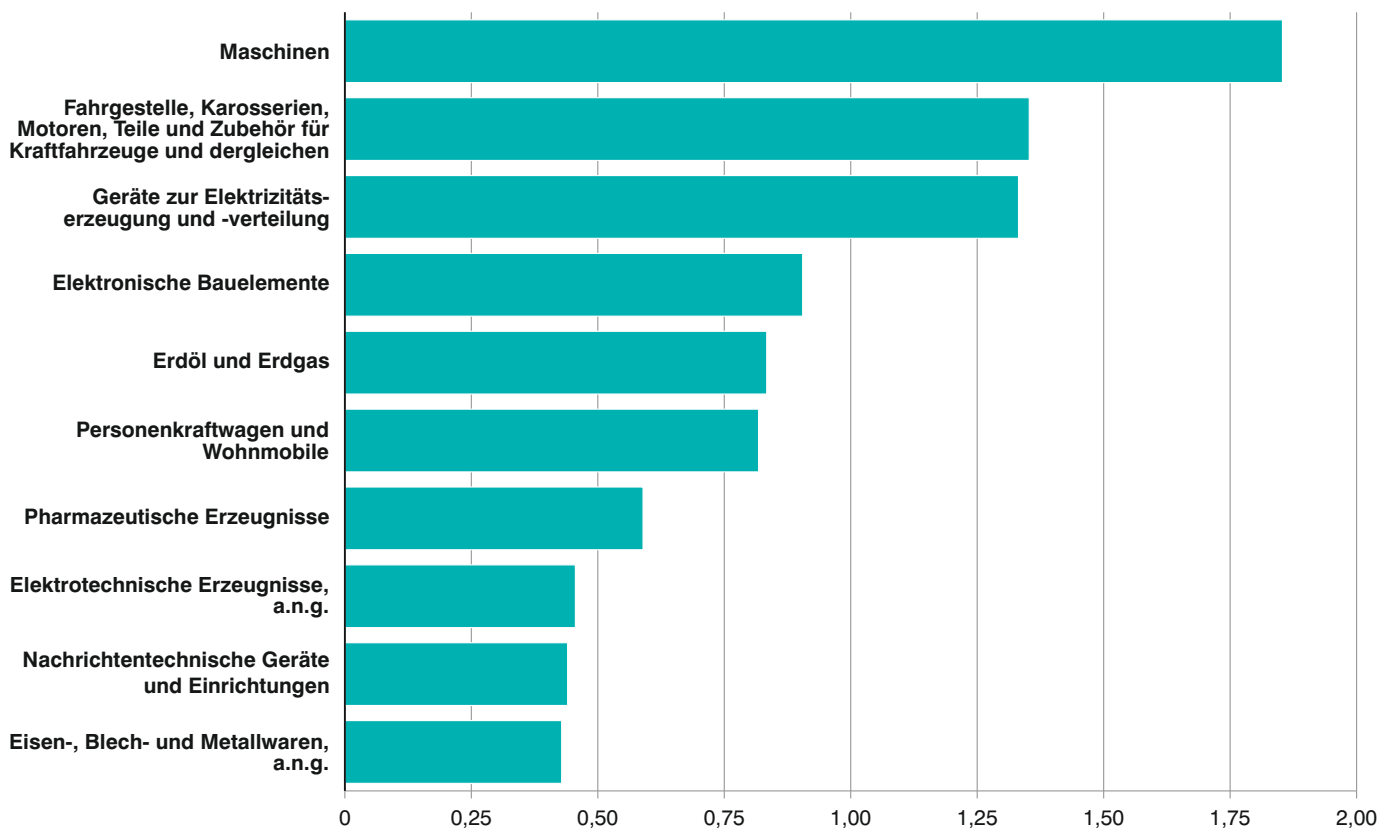
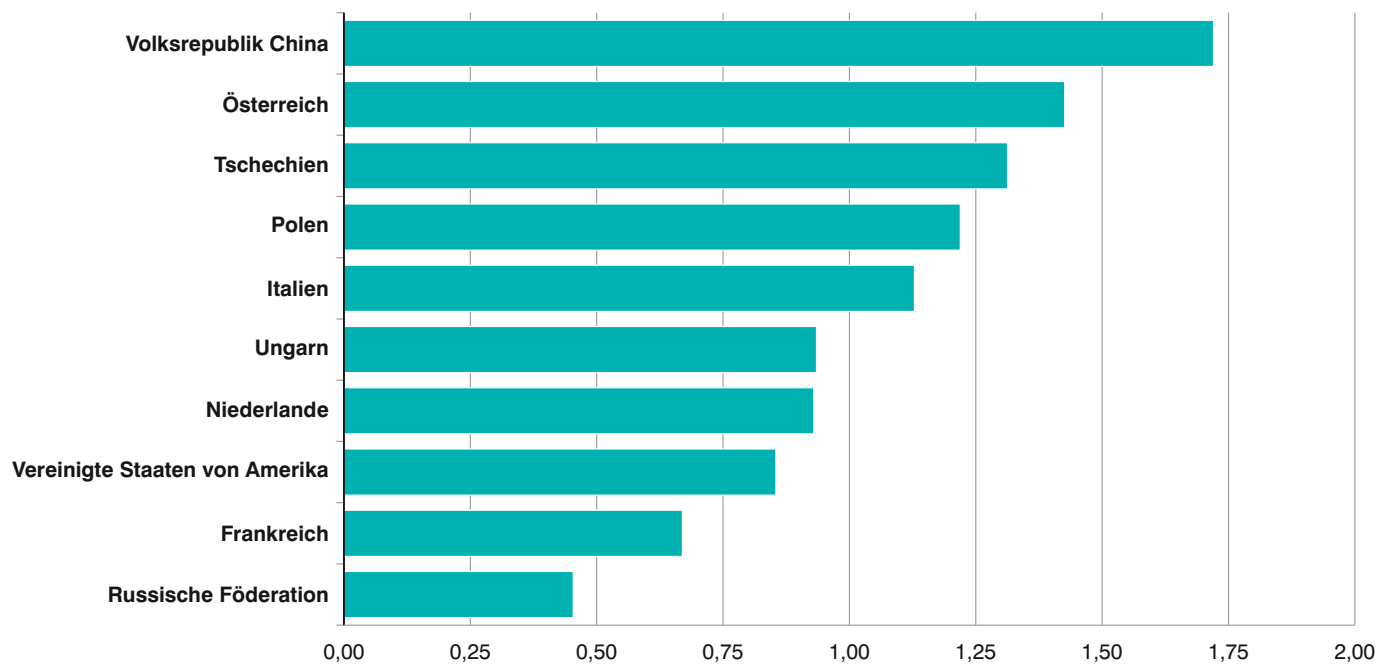


Abb. 6

Einfuhr Bayerns im April 2021 nach ausgewählten Ursprungsländern in Milliarden Euro



1b. Entwicklung der Einfuhr Bayerns

Lfd. Nr.	Jahr Monat	Einfuhr insgesamt	Ernährungswirtschaft				zusammen
			Lebende Tiere ¹⁾	Nahrungsmittel		Genussmittel	
				tierischen Ursprungs	pflanzlichen Ursprungs ²⁾		
1 000 Euro							
1	2000	85 033 916	26 501	1 198 090	2 457 560	683 849	4 365 999
2	2001	89 765 445	15 479	1 391 505	2 570 333	728 102	4 705 419
3	2002	85 725 937	20 861	1 257 809	2 722 455	696 773	4 697 897
4	2003	87 489 495	22 521	1 380 982	2 893 595	706 017	5 003 115
5	2004	93 975 640	24 997	1 507 596	2 794 588	708 025	5 035 206
6	2005	99 242 471	34 496	1 704 438	2 976 732	807 506	5 523 172
7	2006	115 935 077	39 162	1 743 860	3 238 600	869 678	5 891 300
8	2007	123 754 913	39 455	1 936 069	3 640 050	880 147	6 495 721
9	2008	129 468 096	51 732	2 035 829	3 952 956	787 886	6 828 404
10	2009	107 290 529	44 841	1 983 400	3 794 863	789 461	6 612 565
11	2010	129 429 457	43 487	2 089 108	4 147 044	815 919	7 095 558
12	2011	145 679 686	49 511	2 298 620	4 367 763	904 832	7 620 725
13	2012	147 591 330	62 045	2 463 898	4 275 756	862 622	7 664 319
14	2013	146 767 114	69 358	2 697 736	4 672 597	844 487	8 284 179
15	2014	150 303 646	71 034	2 738 399	4 715 481	804 165	8 329 080
16	2015	161 522 630	54 437	2 684 694	5 385 274	939 514	9 063 919
17	2016	166 208 122	65 225	2 763 630	5 466 698	1 034 003	9 329 557
18	2017	179 362 247	66 772	3 000 102	5 631 924	1 303 986	10 002 781
19	2018	188 784 473	70 042	2 970 873	5 529 975	1 319 000	9 889 890
20	2019	192 841 070	60 004	3 113 734	5 859 890	1 175 968	10 209 597
21	2020 ³⁾	180 152 104	75 605	3 077 254	6 095 635	1 233 103	10 481 594
2020³⁾							
22	Januar	16 239 413	5 148	253 579	457 213	84 712	800 652
23	Februar	15 231 852	4 370	251 784	520 574	72 485	849 213
24	März	15 772 304	5 391	287 384	548 655	98 292	939 722
25	April	11 054 249	5 499	242 713	530 278	91 823	870 313
26	Mai	12 009 895	5 924	226 663	506 371	95 058	834 016
27	Juni	14 099 223	6 073	254 316	493 805	108 892	863 086
28	Juli	15 370 034	5 875	252 730	522 134	92 935	873 674
29	August	13 716 867	10 565	250 273	490 843	89 482	841 162
30	September	16 217 525	7 029	250 261	513 884	127 943	899 117
31	Oktober	17 393 253	6 286	283 831	521 638	146 122	957 877
32	November	17 619 804	6 991	260 933	519 014	120 748	907 685
33	Dezember	15 427 685	6 454	262 787	471 226	104 611	845 077
2021³⁾							
34	Januar	15 694 060	5 926	236 790	455 615	80 673	779 004
35	Februar	16 403 806	5 987	226 663	483 852	86 842	803 344
36	März	18 982 110	6 088	280 589	566 645	96 045	949 367
37	April	17 234 703	6 043	238 337	523 994	99 387	867 761
38	Mai						
39	Juni						
40	Juli						
41	August						
42	September						
43	Oktober						
44	November						
45	Dezember						
Nachrichtlich: Veränderung der Einfuhr in Euro zum ... in %							
46	Vormonat	-9,2	-0,7	-15,1	-7,5	3,5	-8,6
	Vorjahres-						
47	monat	55,9	9,9	-1,8	-1,2	8,2	-0,3

¹⁾ Einschl. lebende Tiere zu anderen als Ernährungszwecken. - ²⁾ Einschl. lebende Pflanzen und Erzeugnisse der Ziergärtnerei.

- ³⁾ Vorläufige Ergebnisse.

nach Warengruppen

Gewerbliche Wirtschaft						Rückwaren, Ersatz- lieferungen, andere nicht aufgliederbare Warenverkehre	Lfd. Nr.
Rohstoffe	Halbwaren	Fertigwaren			zusammen		
		insgesamt	davon				
			Vorerzeugnisse	Enderzeugnisse			
1 000 Euro							
5 055 505	5 396 758	70 215 654	7 347 056	62 868 598	80 667 917	-	1
7 664 137	3 468 077	73 927 811	6 735 468	67 192 343	85 060 025	-	2
6 310 887	2 852 160	71 864 993	6 444 052	65 420 941	81 028 039	-	3
7 179 898	3 046 878	69 893 268	6 751 362	63 141 906	80 120 045	2366335	4
7 529 679	3 645 544	75 152 715	7 665 210	67 487 505	86 327 938	2612495	5
9 019 505	3 413 551	78 702 378	8 192 986	70 509 392	91 135 434	2583865	6
12 864 151	5 011 180	88 366 130	9 273 875	79 092 255	106 241 461	3802315	7
11 841 153	5 626 947	95 900 197	10 497 662	85 402 535	113 368 297	3 890 895	8
16 821 217	5 988 953	95 900 005	10 353 396	85 546 609	118 710 175	3 929 516	9
11 297 456	3 914 659	81 091 380	7 990 015	73 101 365	96 303 496	4 374 468	10
14 677 091	5 473 634	96 918 846	10 450 321	86 468 524	117 069 524	5 264 329	11
19 133 082	6 558 681	106 567 653	11 822 837	94 744 814	132 259 418	5 799 540	12
20 162 889	6 493 469	108 037 366	12 089 725	95 947 640	134 693 726	5 233 288	13
19 952 603	6 536 325	106 544 506	11 542 965	95 001 541	133 033 434	5 449 502	14
15 669 600	6 190 328	114 513 407	10 203 009	104 310 398	136 373 336	5 601 231	15
12 545 955	6 259 059	127 376 815	10 065 375	117 311 440	146 181 829	6 276 882	16
10 631 837	5 863 816	132 386 274	9 960 905	122 425 371	148 881 929	7 996 635	17
11 225 379	6 661 656	143 104 412	11 370 397	131 734 014	160 991 445	8 368 017	18
13 720 950	6 718 166	149 998 075	12 345 557	137 652 519	170 437 191	8 457 396	19
14 022 046	6 485 270	153 665 135	11 817 860	141 847 273	174 172 448	8 459 027	20
8 438 711	6 099 249	146 658 392	10 761 363	135 897 028	161 196 353	8 474 156	21
1 228 671	584 856	12 783 104	971 237	11 811 866	14 596 631	842 130	22
964 949	531 857	12 098 683	968 959	11 129 725	13 595 490	787 148	23
718 223	992 012	12 447 559	1 025 099	11 422 459	14 157 793	674 790	24
400 863	439 722	8 854 586	906 098	7 948 488	9 695 170	488 766	25
471 063	365 321	9 778 578	789 619	8 988 959	10 614 961	560 918	26
426 266	368 656	11 801 992	832 062	10 969 931	12 596 915	639 223	27
552 568	418 968	12 895 333	910 565	11 984 768	13 866 870	629 490	28
712 980	380 605	11 094 556	761 521	10 333 034	12 188 141	687 564	29
812 157	478 798	13 363 826	908 836	12 454 990	14 654 781	663 627	30
851 055	487 869	14 309 993	937 796	13 372 197	15 648 918	786 458	31
828 411	542 131	14 458 336	960 654	13 497 682	15 828 878	883 240	32
471 505	508 454	12 771 846	788 917	11 982 929	13 751 805	830 802	33
1 149 367	542 816	12 314 894	878 785	11 436 108	14 007 076	1 098 106	34
732 860	619 765	13 149 731	1 017 431	12 132 299	14 502 356	1 398 223	35
948 445	727 813	14 958 262	1 077 276	13 880 986	16 634 520	1 256 765	36
904 741	692 048	13 513 388	1 111 875	12 401 513	15 110 177		37
							38
							39
							40
							41
							42
							43
							44
							45
-4,6	-4,9	-9,7	3,2	- 10,7	-9,2		46
125,7	57,4	52,6	22,7	56,0	55,9		47

2b. Einfuhr Bayerns nach Warengruppen

Warengruppe	Einfuhr im Berichts- monat	Zu- bzw. Abnahme (-) gegenüber		Einfuhr seit Jahres- beginn	Zu- bzw. Abnahme (-) gegenüber Vorjahr
		Vor- monat	Vor- jahres- monat		
	1 000 Euro	%		1 000 Euro	%
Einfuhr insgesamt	17 234 703	- 9,2	55,9	68 314 680	17,2
Ernährungswirtschaft	867 761	- 8,6	- 0,3	3 399 477	- 1,7
Lebende Tiere ¹⁾	6 043	- 0,7	9,9	24 045	17,8
Nahrungsmittel tierischen Ursprungs	238 337	- 15,1	- 1,8	982 379	- 5,1
Nahrungsmittel pflanz- lichen Ursprungs ²⁾	523 994	- 7,5	- 1,2	2 030 106	- 1,3
Genussmittel	99 387	3,5	8,2	362 947	4,5
Gewerbliche Wirtschaft	15 110 177	- 9,2	55,9	60 254 129	15,8
Rohstoffe	904 741	- 4,6	125,7	3 735 412	12,8
Halbwaren	692 048	- 4,9	57,4	2 582 443	1,3
Fertigwaren	13 513 388	- 9,7	52,6	53 936 275	16,8
Vorerzeugnisse	1 111 875	3,2	22,7	4 085 368	5,5
Enderzeugnisse	12 401 513	- 10,7	56,0	49 850 907	17,8
Rückwaren, Ersatz- lieferungen, andere nicht aufgliederbare Warenverkehre	1 256 765	- 10,1	157,1	4 661 073	66,9

¹⁾ Einschl. lebende Tiere zu anderen als Ernährungszwecken. - ²⁾ Einschl. lebende Pflanzen und Erzeugnisse der Ziergärtnerei.

3b. Einfuhr Bayerns nach Warengruppen und Warenuntergruppen

Nr. der Systematik	Warengruppe Warenuntergruppe	Einfuhr					
		im April 2021			Januar bis April 2021		
		dt=100 KG	1 000 EUR	% ¹⁾	dt=100 KG	1 000 EUR	% ²⁾
1-4	Ernährungswirtschaft						
1	Lebende Tiere						
101	Pferde	115	164	0,4	326	486	60,9
102	Rinder	9 241	3 004	40,6	29 879	9 231	27,7
103	Schweine	507	123	-50,4	3 665	600	-42,7
105	Schafe	-	-	x	-	-	x
107	Hausgeflügel	14 255	2 143	-8,2	71 253	10 182	18,4
109	lebende Tiere, a.n.g.	24	609	-1,2	129	3 547	9,7
	Zusammen	24 141	6 043	9,9	105 251	24 045	17,8
2	Nahrungsmittel tierischen Ursprungs						
201	Milch und Milcherzeugnisse, ausgenommen Butter und Käse	1 078 159	62 654	-7,2	4 706 847	267 176	-2,1
202	Butter und andere Fettstoffe aus der Milch, einschl. Milchstreichfette	8 396	3 494	28,8	30 893	12 219	-16,9
203	Käse	175 491	90 497	-2,0	726 430	371 834	-2,4
204	Fleisch und Fleischwaren	118 275	54 219	1,9	499 687	214 526	-15,0
206	Fische und Krebstiere, Weichtiere und andere wirbellose Wassertiere	23 335	16 044	1,0	98 715	65 580	-7,3
208	tierische Öle und Fette	6 437	1 206	-2,7	40 346	5 490	32,5
209	Eier, Eigelb und Eigelb	14 659	3 000	-4,8	61 568	13 637	-3,2
211	Fischmehl, Fleischmehl und ähnliche Erzeugnisse	32 620	2 978	23,5	124 067	10 741	59,6
219	Nahrungsmittel tierischen Ursprungs a.n.g.	20 865	4 245	-1,0	128 916	21 176	13,3
	Zusammen	1 478 235	238 337	-1,8	6 417 469	982 379	-5,1
3	Nahrungsmittel pflanzlichen Ursprungs						
301	Weizen	275 991	7 317	17,4	1 120 210	27 608	26,1
302	Roggen	48 183	838	105,0	110 993	1 908	35,3
303	Gerste	49 105	941	-32,1	243 941	4 526	3,2
304	Hafer	21 665	845	5,2	84 701	3 001	-2,1
305	Mais	107 864	4 743	2,3	325 832	20 782	-39,5
308	Sorghum, Hirse und sonstiges Getreide, ausgenommen Reis	7 007	443	-52,9	37 313	2 329	-37,3
309	Reis und Reiserzeugnisse	43 475	4 241	-5,9	157 783	16 095	2,3
310	Getreideerzeugnisse, ausgenommen Reiserzeugnisse	135 702	6 089	25,5	444 237	21 094	13,0
315	Backwaren und andere Zubereitungen aus Getreide	193 786	41 429	-9,1	745 581	168 078	-9,3
316	Malz	18 285	724	-25,3	70 431	2 852	-13,4
320	Saat- und Pflanzgut, ausgenommen Ölsaaten und sonstigen Samen etc.	6 579	2 333	-10,0	24 744	13 702	8,6
325	Hülsenfrüchte	9 173	833	-41,1	43 627	4 018	-11,1
335	Grün- und Raufutter	9 753	273	-25,4	53 315	1 362	-11,8
340	Kartoffeln und Kartoffelerzeugnisse	104 314	8 150	-7,0	361 040	31 538	-25,9
345	Gemüse und sonstige Küchengewächse, frisch	321 844	65 315	3,6	1 399 836	255 615	9,4
350	Frischobst, ausgenommen Südfrüchte	266 829	41 643	-3,0	984 968	163 157	1,8
355	Südfrüchte	331 830	36 607	14,3	1 359 287	144 313	2,0
360	Schalen- und Trockenfrüchte	33 638	14 677	-26,3	143 442	66 410	-15,1
370	Gemüsezubereitungen und Gemüsekonserven	196 313	26 467	-12,3	749 318	99 015	-9,1
372	Obstzubereitungen und Obstkonserven	108 455	16 896	1,4	384 485	63 757	-7,0
375	Obst- und Gemüsesäfte	37 600	4 823	-45,8	308 212	28 380	-11,9
377	Kakao und Kakaoerzeugnisse	22 936	11 256	16,6	89 743	46 154	4,1
379	Gewürze	18 349	6 302	-31,2	81 676	32 850	-12,0
381	Zuckerrüben, Zucker und Zuckererzeugnisse	139 812	10 621	-8,5	567 624	43 172	-6,4
383	Ölfrüchte	432 073	23 206	17,9	1 890 033	92 261	-11,8
385	pflanzliche Öle und Fette	101 269	18 108	9,4	386 025	67 148	9,0
389	Ölkuchen	327 603	10 704	-3,9	1 556 665	50 374	38,6
393	Kleie, Abfallerzeugnisse zur Viehfütterung und sonstige Futtermittel	449 350	27 575	-40,3	2 000 350	126 915	-17,2
395	Nahrungsmittel pflanzlichen Ursprungs, a.n.g.	498 036	101 292	30,4	1 786 343	346 519	12,3
396	lebende Pflanzen und Erzeugnisse der Ziergärtnerei	104 478	29 303	-7,0	284 122	85 175	-3,1
	Zusammen	4 421 299	523 994	-1,2	17 795 878	2 030 106	-1,3

¹⁾ Veränderungsrate der Einfuhr in Euro zum Vorjahresmonat. - ²⁾ Veränderungsrate der Einfuhr in Euro zum Vorjahreszeitraum.

Noch: 3b. Einfuhr Bayerns nach Warengruppen und Warenuntergruppen

Nr. der Systematik	Warengruppe Warenuntergruppe	Einfuhr					
		im April 2021			Januar bis April 2021		
		dt=100 KG	1 000 EUR	% ¹⁾	dt=100 KG	1 000 EUR	% ²⁾
4	Genussmittel						
401	Hopfen	1 649	1 934	-56,0	19 881	23 717	-4,7
402	Kaffee	6 453	4 423	-22,6	23 129	17 229	-22,9
403	Tee und Mate	10 042	2 579	-10,1	33 729	9 446	-1,9
411	Rohtabak und Tabakerzeugnisse	37 826	45 010	11,6	126 887	148 474	18,3
421	Bier	30 251	1 942	35,9	111 636	6 645	53,9
423	Branntwein	53 542	14 612	18,0	221 624	57 417	-5,1
425	Wein	143 852	28 887	16,9	508 984	100 019	-0,2
	Zusammen	283 615	99 387	8,2	1 045 869	362 947	4,5
1-4	Ernährungswirtschaft zusammen	6 207 290	867 761	-0,3	25 364 468	3 399 477	-1,7
5-8	Gewerbliche Wirtschaft						
5	Rohstoffe						
502	Chemiefasern, einschließlich Abfälle, Seidenraupenkokons und Abfallseide	42 357	6 694	-57,6	304 261	47 216	-16,6
503	Wolle und andere Tierhaare, roh oder bearbeitet, Reißwolle	4 770	3 363	44,7	19 637	15 202	26,6
504	Baumwolle, roh oder bearbeitet, Reißbaumwolle, Abfälle	2 353	283	3,0	6 966	1 128	-24,5
505	Flachs, Hanf, Jute, Hartfasern und sonstige pflanzliche Spinnstoffe	339	21	-85,6	5 963	196	-52,4
506	Abfälle und Gespinnstwaren, Lumpen und dergleichen	1 338	99	116,4	9 119	431	-3,4
507	Felle zu Pelzwerk, roh	-	-	-100,0	-	-	-100,0
508	Felle und Häute, roh, a.n.g.	23 135	2 152	228,9	78 847	5 484	-18,5
511	Rundholz	661 834	7 625	-19,9	3 473 742	35 370	-16,4
513	Rohkautschuk	66 639	8 931	14,3	214 821	33 955	-1,8
516	Steinkohle und Steinkohlenbriketts	152 119	1 489	-80,7	2 439 324	17 903	-27,2
517	Braunkohle und Braunkohlenbriketts	2 280	23	-73,8	50 345	371	-21,1
518	Erdöl und Erdgas	30 072 403	833 973	160,8	131 707 150	3 410 152	14,9
519	Eisenerze	240	10	100,0	1 372	56	248,1
520	Eisen- und manganhaltige Abbrände und Schlacken	45 837	97	-83,4	883 249	1 439	8,8
522	Kupfererze	-	-	x	-	-	x
523	Bleierze	-	-	x	-	-	x
524	Zinkerze	-	-	x	-	-	x
526	Nickelerze	-	-	x	-	-	x
528	Erze und Metallaschen, a.n.g.	25 269	831	-64,2	157 200	6 508	-45,8
529	Bauxit und Kryolith	1 785	228	202,2	8 830	480	225,2
530	Speisesalz und Industriesalz	33 205	732	-8,6	141 106	3 413	11,8
532	Steine und Erden, a.n.g.	1 220 724	11 667	-20,6	5 054 715	46 911	-10,4
534	Rohstoffe für chemische Erzeugnisse, a.n.g.	105 600	7 664	6,5	393 527	36 181	-5,3
537	Edelsteine, Schmucksteine und Perlen, roh	25	292	-67,1	188	1 016	-60,8
590	Rohstoffe, auch Abfälle a.n.g.	920 924	18 566	82,2	3 926 993	71 999	32,7
	Zusammen	33 383 177	904 741	125,7	148 877 355	3 735 412	12,8
6	Halbwaren						
602	Rohseide und Seidengarne, künstliche und synthetische Fäden, auch gezwirnt	22 551	9 888	-9,0	100 468	41 853	-17,0
603	Garne aus Chemiefasern	9 359	4 205	43,1	29 689	15 783	-7,5
604	Garne aus Wolle oder anderen Tierhaaren	4 414	7 926	.	17 043	32 558	8,7
605	Garne aus Baumwolle	3 360	1 589	9,5	15 130	9 376	33,4
606	Garne aus Flachs, Hanf, Jute, Hartfasern und dergleichen	572	175	-34,5	2 161	627	-41,7
607	Schnittholz	467 659	30 635	22,2	1 906 031	115 727	14,9
608	Halbstoffe aus zellulosehaltigen Faserstoffen	200 448	13 096	0,5	840 756	52 520	4,8
609	Kautschuk, bearbeitet	33 273	8 753	5,5	140 404	35 977	-1,3
611	Zement	53 718	1 118	16,3	212 081	3 115	44,8

¹⁾ Veränderungsrate der Einfuhr in Euro zum Vorjahresmonat. - ²⁾ Veränderungsrate der Einfuhr in Euro zum Vorjahreszeitraum.

Noch: 3b. Einfuhr Bayerns nach Warengruppen und Warenuntergruppen

Nr. der Systematik	Warengruppe Warenuntergruppe	Einfuhr					
		im April 2021			Januar bis April 2021		
		dt=100 KG	1 000 EUR	% ¹⁾	dt=100 KG	1 000 EUR	% ²⁾
6	noch Halbwaren						
612	mineralische Baustoffe, a.n.g.	424 923	21 895	5,6	1 706 992	71 798	-3,5
641	Roheisen	87 375	3 036	-8,9	105 436	3 806	0,2
642	Abfälle und Schrott, aus Eisen oder Stahl	175 804	10 244	95,1	704 777	35 388	63,9
643	Ferrolegerungen	29 980	4 667	77,3	90 760	15 275	17,3
644	Eisen oder Stahl in Rohformen, Halbzeug aus Eisen oder Stahl	25 119	4 243	150,3	111 217	18 463	38,0
645	Aluminium und Aluminiumlegierungen einschl. Abfälle und Schrott	317 885	59 005	140,3	1 248 912	216 325	31,2
646	Kupfer und Kupferlegierungen, einschl. Abfälle und Schrott	169 157	100 132	64,0	844 619	488 605	46,5
647	Nickel und Nickellegierungen einschl. Abfälle und Schrott	1 456	1 402	22,0	8 352	9 712	59,7
648	Blei und Bleilegerungen, einschl. Abfälle und Schrott	10 272	1 820	-19,4	51 351	9 084	-9,9
649	Zinn und Zinnlegierungen, einschl. Abfälle und Schrott	2 415	5 600	21,7	11 239	24 043	34,2
650	Zink und Zinklegierungen einschl. Abfälle und Schrott	27 336	6 600	-34,2	120 100	28 888	-13,2
656	radioaktive Elemente und radioaktive Isotope	-	800	22,1	-	2 802	-80,7
659	unedle Metalle, a.n.g.	15 760	9 924	25,6	51 852	32 341	-25,2
661	Fettsäuren, Paraffin, Vaseline und Wachse	36 742	5 117	23,8	158 953	18 804	5,2
665	Koks und Schmelzkoks, aus Stein- oder Braunkohle	67 972	1 432	119,7	220 079	4 351	-19,9
667	Rückstände der Erdöl- und Steinkohlenteerdestillation	41 056	992	-1,0	138 219	4 303	27,1
669	Mineralölerzeugnisse	1 021 435	58 441	17,4	3 568 907	200 929	-10,3
671	Teer und Teerdestillationserzeugnisse	189 788	11 843	.	523 196	29 745	-7,7
673	Düngemittel	569 561	15 602	-23,9	2 953 107	72 890	7,0
679	chemische Halbwaren, a.n.g.	563 576	38 009	30,6	1 936 748	110 656	-0,6
683	Gold für gewerbliche Zwecke	3 599	75 587	168,9	10 728	335 876	-38,0
690	Halbwaren, a.n.g.	71 130	178 273	89,4	313 688	540 823	8,3
	Zusammen	4 647 694	692 048	57,4	18 142 995	2 582 443	1,3
7	Fertigwaren - Vorerzeugnisse						
	Gewebe, Gewirke und Gestricke						
701	aus Seide, künstlichen oder synthetischen Fäden	12 095	9 207	-18,3	52 961	39 812	-24,3
702	aus Chemiefasern	15 959	21 358	45,6	62 078	74 745	3,4
703	aus Wolle oder anderen Tierhaaren	435	1 336	-28,8	1 195	3 457	-59,2
704	aus Baumwolle	6 067	5 467	-8,5	21 658	20 520	-17,9
705	aus Flachs, Hanf, Jute, Hartfasern und dergleichen	1 475	1 193	108,2	5 603	4 900	2,7
706	Leder	2 060	4 086	41,3	6 752	14 528	-43,4
707	Pelzfelle, gegerbt oder zugerichtet	106	210	.	348	737	46,2
708	Papier und Pappe	1 124 258	75 991	2,0	4 400 213	292 684	-8,8
709	Sperrholz, Span- und Faserplatten, Furnierblätter und dergleichen	553 562	41 272	21,4	2 231 339	157 210	8,1
711	Glas	145 799	20 293	90,5	642 953	77 106	17,3
732	Kunststoffe	1 270 560	253 211	69,1	4 970 944	870 921	25,8
734	Farben, Lacke und Kitte	118 132	57 360	22,8	474 492	228 404	7,0
736	Dextrine, Gelatine und Leime	48 307	10 036	36,3	193 818	37 870	21,4
738	Sprengstoffe, Schießbedarf und Zündwaren	5 630	6 606	-23,5	20 105	25 761	-27,7
740	pharmazeutische Grundstoffe	26 059	131 975	-4,9	104 753	422 173	-20,9
749	chemische Vorerzeugnisse, a.n.g.	1 077 729	160 373	1,8	3 958 720	614 497	4,9
751	Rohre aus Eisen oder Stahl	231 295	36 481	15,1	835 779	132 870	3,0
753	Stäbe und Profile aus Eisen oder Stahl	399 754	36 888	60,2	1 535 039	132 870	18,1
755	Blech aus Eisen oder Stahl	867 481	77 633	52,9	3 695 718	314 716	9,9
757	Draht aus Eisen oder Stahl	159 707	17 510	46,0	577 520	63 346	14,9
759	Eisenbahnoberbaumaterial	59 804	3 155	84,1	192 199	11 053	14,2
771	Halbzeuge aus Kupfer und Kupferlegierungen	50 680	44 787	83,6	174 405	149 794	38,0
772	Halbzeuge aus Aluminium	218 390	71 412	27,3	856 616	275 842	9,8

¹⁾ Veränderungsrate der Einfuhr in Euro zum Vorjahresmonat. - ²⁾ Veränderungsrate der Einfuhr in Euro zum Vorjahreszeitraum.

Noch: 3b. Einfuhr Bayerns nach Warengruppen und Warenuntergruppen

Nr. der Systematik	Warengruppe Warenuntergruppe	Einfuhr					
		im April 2021			Januar bis April 2021		
		dt=100 KG	1 000 EUR	% ¹⁾	dt=100 KG	1 000 EUR	% ²⁾
7	noch Fertigwaren - Vorerzeugnisse						
779	Halbzeuge aus unedlen Metallen, a.n.g.	7 694	6 610	17,7	27 089	20 707	-36,6
781	Halbzeuge aus Edelmetallen	67	14 763	-54,5	184	86 888	47,3
790	Vorerzeugnisse, a.n.g.	1 798	2 661	-15,4	16 427	11 959	-9,7
	Zusammen	6 404 902	1 111 875	22,7	25 058 907	4 085 368	5,5
8	Fertigwaren - Enderzeugnisse						
	Bekleidung aus Gewirken oder Gestrieken aus						
801	Seide oder Chemiefasern	27 660	89 652	58,7	112 849	389 699	6,5
802	Wolle oder anderen Tierhaaren	850	5 998	182,4	4 080	33 272	23,5
803	Baumwolle	45 217	119 760	101,9	181 208	507 264	29,4
804	Bekleidung aus Seide oder Chemiefasern, ausgenommen aus Gewirken oder Gestrieken	24 393	91 675	44,6	114 535	448 735	5,6
805	Bekleidung aus Wolle und anderen Tierhaaren, ausgenommen aus Gewirken oder Gestrieken	583	4 611	30,6	2 412	23 902	-34,7
806	Bekleidung aus Baumwolle ausgenommen aus Gewirken oder Gestrieken	24 265	78 765	74,7	99 020	340 284	0,9
807	Bekleidung aus Flachs, Hanf und dergleichen	2 795	16 369	54,8	13 232	80 963	9,9
801-807	Bekleidung zusammen	125 763	406 832	69,1	527 336	1 824 120	10,1
808	Kopfbedeckungen	2 330	11 574	34,8	10 966	50 074	10,7
809	Textilerzeugnisse, a.n.g.	139 978	110 650	-58,3	620 827	566 031	3,4
810	Pelzwaren	48	557	226,8	283	2 183	55,3
811	Schuhe	61 807	180 241	65,6	258 047	755 150	7,3
812	Lederwaren und Lederbekleidung (ausg. Schuhe)	24 070	73 252	51,0	108 469	309 211	4,0
813	Papierwaren	224 559	49 694	-17,4	969 304	219 528	-8,1
814	Druckerzeugnisse	59 502	86 395	35,6	266 086	384 738	28,1
815	Holzwaren (ohne Möbel)	525 741	62 209	16,0	2 266 714	250 031	14,3
816	Kautschukwaren	177 106	141 360	114,1	608 004	504 880	44,7
817	Waren aus Stein	190 286	11 769	36,3	538 925	41 799	16,9
818	keramische Erzeugnisse, ohne Baukeramik	169 488	32 492	20,2	610 049	124 770	11,2
819	Glaswaren	208 147	45 723	36,0	732 624	179 081	12,4
820	Werkzeuge, Schneidwaren und						
	Essbestecke aus unedlen Metallen	33 757	71 449	39,8	150 772	281 776	27,8
823	Waren aus Kupfer und Kupferlegierungen	8 158	11 800	22,4	32 451	44 977	6,0
829	Eisen-, Blech- und Metallwaren, a.n.g.	1 039 432	428 560	43,2	4 088 198	1 681 454	19,9
831	Waren aus Wachs oder Fetten	35 536	10 188	41,7	157 646	43 779	29,5
832	Waren aus Kunststoffen	638 254	345 070	41,4	2 976 897	1 271 672	19,0
833	fotochemische Erzeugnisse	3 961	4 414	-8,9	13 739	19 390	-17,3
834	pharmazeutische Erzeugnisse	31 998	589 417	16,0	121 792	2 215 413	2,2
835	Duftstoffe und Körperpflegemittel	36 304	49 228	2,9	139 058	202 218	6,3
839	chemische Enderzeugnisse, a.n.g.	299 307	404 574	202,3	1 310 159	1 362 083	53,8
841	Kraftmaschinen (ohne Motoren für Ackerschlepper, Luft- und Straßenfahrzeuge)	12 167	23 504	11,0	47 211	96 383	-3,0
842	Pumpen und Kompressoren	79 022	90 412	73,3	325 910	353 168	15,9
843	Armaturen	29 043	60 932	58,5	107 474	235 775	16,3
844	Lager, Getriebe, Zahnräder und Antriebs-elemente	237 177	236 004	50,0	927 420	900 447	13,2
845	Hebezeuge und Fördermittel	170 125	93 383	60,3	672 356	366 641	8,4
846	landwirtschaftl. Maschinen (einschl. Ackerschlepper) ..	100 131	65 742	21,4	406 745	263 529	18,9
847	Maschinen für das Textil-, Bekleidungs- und Ledergewerbe	4 926	5 753	13,2	22 288	24 542	8,4
848	Maschinen für das Ernährungsgewerbe und die Tabakverarbeitung	5 299	11 841	97,6	17 001	41 019	-5,5
849	Bergwerks-, Bau- und Baustoffmaschinen	156 192	67 672	72,0	569 200	256 121	-1,0
850	Guss- und Walzwerkstechnik	1 066	1 128	173,7	3 027	4 050	104,8
851	Maschinen für die Be- und Verarbeitung von Kautschuk oder Kunststoffen	30 238	24 681	-14,7	135 248	120 417	24,9
852	Werkzeugmaschinen	76 419	87 430	11,4	313 033	357 427	9,7

¹⁾ Veränderungsrate der Einfuhr in Euro zum Vorjahresmonat. - ²⁾ Veränderungsrate der Einfuhr in Euro zum Vorjahreszeitraum.

Noch: 3b. Einfuhr Bayerns nach Warengruppen und Warenuntergruppen

Nr. der Systematik	Warengruppe Warenuntergruppe	Einfuhr					
		im April 2021			Januar bis April 2021		
		dt=100 KG	1 000 EUR	% ¹⁾	dt=100 KG	1 000 EUR	% ²⁾
8	noch Fertigwaren - Enderzeugnisse						
853	Büromaschinen und automatische Datenverarbeitungsmaschinen	61 842	624 416	6,1	275 038	2 752 061	11,8
854	Maschinen für das Papier- und Druckgewerbe	8 748	15 161	40,5	30 210	49 865	-3,8
859	Maschinen, a.n.g.	215 672	445 428	64,9	852 048	1 714 471	27,6
841-859	Maschinen zusammen	1 188 067	1 853 487	31,5	4 704 209	7 535 916	14,7
860	Sportgeräte	50 761	41 417	33,0	198 396	160 101	19,7
861	Geräte zur Elektrizitätserzeugung und -verteilung	622 188	1 331 688	69,7	2 579 357	5 190 621	24,0
862	elektrische Lampen und Leuchten	22 374	46 790	34,1	105 480	206 742	11,8
863	nachrichtentechnische Geräte und Einrichtungen	17 595	440 319	33,9	74 553	1 869 415	28,0
864	Rundfunk- und Fernsehgeräte, phono- und videotechnische Geräte	62 824	282 535	77,7	248 104	1 150 792	41,2
865	elektronische Bauelemente	155 896	905 008	26,4	534 525	3 362 718	4,2
869	elektrotechnische Erzeugnisse, a.n.g.	277 498	455 693	87,0	1 178 994	1 874 391	46,4
871	medizinische Geräte und orthopädische Vorrichtungen	27 567	186 818	23,0	92 198	689 511	-0,7
872	mess-, steuerungs- und regelungstechnische Erzeugnisse	27 839	302 329	45,6	114 410	1 193 938	10,0
873	optische und fotografische Geräte	9 989	123 284	97,0	40 588	481 601	20,6
874	Uhren	1 698	54 304	176,8	7 372	196 426	33,8
875	Möbel	548 691	261 685	91,6	2 272 467	1 127 395	36,0
876	Musikinstrumente	7 057	17 218	1,7	41 408	80 805	16,5
877	Spielwaren	60 879	121 692	18,2	299 201	603 917	31,4
878	Schmuckwaren, Gold- und Silberschmiedewaren	123	19 345	178,8	918	81 650	15,6
881	Schienenfahrzeuge	39 804	27 172	-43,4	148 906	145 033	-32,0
882	Wasserfahrzeuge	4 184	3 802	30,5	21 836	16 152	-7,8
883	Luffahrzeuge	5 012	170 365	39,6	19 435	675 989	-19,5
884	Fahrgestelle, Karosserien, Motoren, Teile und Zubehör für Kraftfahrzeuge und dergleichen	1 398 576	1 352 900	.	5 554 686	5 273 862	38,7
885	Personenkraftwagen und Wohnmobile	621 244	817 764	79,6	2 602 692	3 495 653	9,3
886	Busse	10 763	7 621	-33,5	58 233	63 175	-47,9
887	Lastkraftwagen und Spezialfahrzeuge	61 782	56 165	.	338 515	281 045	-8,4
888	Fahrräder	22 926	58 464	35,1	97 056	231 113	30,4
889	Fahrzeuge, a.n.g.	126 524	106 953	41,0	699 556	490 695	23,1
891	vollständige Fabrikationsanlagen	-	-	x	-	-	-100,0
896	Enderzeugnisse, a.n.g.	61 508	229 243	33,6	269 825	1 037 895	12,3
	Zusammen	9 468 903	12 401 513	56,0	38 811 266	49 850 907	17,8
7-8	Fertigwaren zusammen	15 873 805	13 513 388	52,6	63 870 174	53 936 275	16,8
5-8	Gewerbliche Wirtschaft zusammen	53 904 676	15 110 177	55,9	230 890 524	60 254 129	15,8
901	Rückwaren	45 979	146 304	40,3	158 653	533 321	11,3
903	Ersatzlieferungen	1 765	5 492	32,9	7 602	20 416	11,8
905	sonstige besondere Warenverkehre	0	0	100,0	337	40	.
906	Zuschätzungen von Antwortausfällen	2 110 707	717 436	.	7 945 868	2 561 380	194,9
907	Zuschätzungen von Befreiungen	1 133 702	387 533	35,8	4 798 228	1 545 916	8,3
908	Sperrungen in der Außenhandelsstatistik	-	-	x	-	-	x
	Insgesamt	63 404 120	17 234 703	55,9	269 165 678	68 314 680	17,2

¹⁾ Veränderungsrate der Einfuhr in Euro zum Vorjahresmonat. - ²⁾ Veränderungsrate der Einfuhr in Euro zum Vorjahreszeitraum.

4b. Einfuhr Bayerns nach Erdteilen, Ursprungsländern und Ländergruppen

Nr. des Landes	Erdteil Ursprungsland Ländergruppe	Einfuhr					
		im April 2021			Januar bis April 2021		
		dt=100 KG	1 000 EUR	% ¹⁾	dt=100 KG	1 000 EUR	% ²⁾
EUROPA							
001	Frankreich	1 721 207	669 502	75,3	7 257 692	2 729 892	22,7
003	Niederlande	2 442 214	929 378	35,9	9 307 128	3 547 881	17,3
005	Italien	3 083 261	1 128 599	63,1	12 100 104	4 335 379	19,0
006	Vereinigtes Königreich	237 157	415 390	12,3	896 300	1 456 709	-18,9
007	Irland	37 168	187 291	161,4	175 493	624 254	32,0
008	Dänemark	341 486	82 281	23,0	1 815 306	339 058	13,7
009	Griechenland	140 198	50 548	-2,6	653 327	191 767	13,4
010	Portugal	147 254	118 954	83,4	578 266	479 503	12,4
011	Spanien	726 292	375 456	89,3	3 091 471	1 493 718	30,6
017	Belgien	1 494 492	453 245	40,7	6 244 141	1 702 487	7,1
018	Luxemburg	194 872	25 601	57,1	562 856	100 484	22,4
024	Island	7 772	2 135	-33,3	52 264	12 501	8,6
028	Norwegen	1 040 830	42 925	260,1	3 655 555	146 738	85,2
030	Schweden	348 791	125 707	28,0	1 401 043	479 874	9,5
032	Finnland	231 325	48 061	40,0	1 008 331	189 519	9,8
037	Liechtenstein	8 614	9 638	-9,8	33 351	43 760	-9,6
038	Österreich	6 751 533	1 425 960	60,6	29 312 275	5 611 288	20,4
039	Schweiz	779 916	449 668	40,0	3 013 374	1 839 665	0,7
041	Färöer	7	5	29,4	38	35	-90,7
043	Andorra	10	92	.	352	342	-40,8
044	Gibraltar	0	1	.	3	74	-43,5
045	Vatikanstadt	0	12	.	1	51	29,5
046	Malta	6 702	20 500	45,7	27 190	73 546	13,6
047	San Marino	118	209	99,2	315	508	0,1
052	Türkei	688 766	244 987	67,3	2 537 619	965 221	21,3
053	Estland	32 709	7 429	25,6	123 292	31 624	-4,3
054	Lettland	85 845	14 074	12,4	370 970	55 137	5,1
055	Litauen	63 580	20 875	31,0	265 923	83 484	11,1
060	Polen	2 317 438	1 219 231	65,8	10 095 373	5 155 347	34,9
061	Tschechien	4 298 841	1 312 792	71,8	18 363 444	5 220 448	23,1
063	Slowakei	795 359	396 951	122,4	3 090 917	1 582 165	28,7
064	Ungarn	1 134 325	934 793	149,3	4 279 883	3 559 916	22,0
066	Rumänien	321 530	321 514	121,2	1 317 758	1 276 626	27,6
068	Bulgarien	139 410	88 820	41,6	554 905	348 267	22,6
070	Albanien	4 691	4 574	22,9	20 350	16 242	2,0
072	Ukraine	185 411	41 222	174,7	592 646	148 062	24,6
073	Weißrussland (Belarus)	96 739	14 893	247,6	456 951	39 132	105,0
074	Republik Moldau	1 148	1 652	55,1	5 250	5 914	32,6
075	Russische Föderation	18 718 199	453 546	111,9	90 766 404	2 020 842	42,2
091	Slowenien	334 343	113 818	73,7	1 325 239	457 236	25,5
092	Kroatien	154 715	47 292	25,5	603 509	173 200	3,0
093	Bosnien und Herzegowina	76 081	22 415	48,4	307 523	90 980	23,3
095	Kosovo	5 096	890	60,5	17 008	3 122	47,5
096	Nordmazedonien	58 034	258 147	.	207 577	958 463	78,4
097	Montenegro	784	275	16,6	2 180	1 313	24,4
098	Serbien	104 401	52 067	94,1	532 675	218 022	20,2
600	Zypern	2 164	843	-18,7	8 985	4 695	3,9
959	Nicht ermittelte Länder (innergem. Warenverkehr)	-	-	x	-	-	x
	Zusammen	49 360 833	12 134 256	69,8	217 032 557	47 814 492	20,9
	dar. EU-Länder	27 347 058	10 119 514	69,1	113 934 820	39 846 796	22,2
	dar. Euro-Länder	18 290 522	5 987 083	61,9	75 503 599	23 294 060	19,9
	dar. EFTA	1 837 132	504 366	45,4	6 754 544	2 042 664	3,9
	<u>Nachrichtlich:</u>						
	Europa zusammen, einschl. Ceuta, Melilla, Georgien, Armenien, Aserbaidschan, Kasachstan, Turkmenistan, Usbekistan, Tadschikistan, Kirgistan	54 535 425	12 352 243	71,1	238 348 807	48 645 768	20,4

¹⁾ Veränderungsrate der Einfuhr in Euro zum Vorjahresmonat. - ²⁾ Veränderungsrate der Einfuhr in Euro zum Vorjahreszeitraum.

Noch: 4b. Einfuhr Bayerns nach Erdteilen, Ursprungsländern und Ländergruppen

Nr. des Landes	Erdteil Ursprungsland Ländergruppe	Einfuhr					
		im April 2021			Januar bis April 2021		
		dt=100 KG	1 000 EUR	% ¹⁾	dt=100 KG	1 000 EUR	% ²⁾
AFRIKA							
204	Marokko	42 790	25 657	128,8	168 217	104 331	27,1
206	Westsahara	-	-	x	-	-	x
208	Algerien	758 128	32 566	83,1	1 040 004	42 832	-42,1
212	Tunesien	31 615	59 690	.	116 896	221 628	54,1
216	Libyen	1 344 720	56 043	100,0	8 494 930	312 895	-7,5
220	Ägypten	22 045	6 259	71,0	88 582	23 836	11,1
224	Sudan	511	418	1,2	1 953	611	19,5
225	Südsudan	1	4	.	1	4	.
228	Mauretanien	25	21	.	25	21	185,8
232	Mali	0	7	152,2	6	91	81,7
236	Burkina Faso	480	80	-43,0	1 355	448	40,9
240	Niger	2	4	71,3	2	5	-35,4
244	Tschad	0	1	.	0	1	.
247	Cabo Verde	-	-	-100,0	-	-	-100,0
248	Senegal	326	122	-29,8	1 098	432	-40,3
252	Gambia	6	12	43,1	20	44	67,9
257	Guinea-Bissau	-	-	x	23	62	.
260	Guinea	53	1 087	100,0	150	2 944	.
264	Sierra Leone	18	27	-55,6	140	107	-62,4
268	Liberia	9	19	100,0	48	113	100,0
272	Côte d'Ivoire	456	140	9,6	2 040	714	21,7
276	Ghana	581	310	-70,0	8 590	2 617	12,1
280	Togo	34	5	100,0	181	27	194,8
284	Benin	218	149	.	339	224	279,6
288	Nigeria	546 697	25 741	2,1	1 688 193	63 935	-69,0
302	Kamerun	19	51	.	7 888	1 531	215,3
306	Zentralafrikanische Republik	8	3	100,0	4 855	285	100,0
310	Äquatorialguinea	64 633	1 918	100,0	129 125	3 735	129,8
311	São Tomé und Príncipe	-	-	x	-	-	x
314	Gabun	240	11	-51,9	1 152	63	-35,3
318	Republik Kongo	144	58	.	442	254	116,6
322	Demokratische Republik Kongo	51	283	-93,8	54 384	37 861	145,6
324	Ruanda	1	22	47,9	13	59	-78,7
328	Burundi	0	6	.	0	7	-99,1
329	St. Helena und zugehörige Gebiete	-	-	x	0	19	100,0
330	Angola	26	122	100,0	185	338	115,9
334	Äthiopien	56	63	-93,2	504	314	-77,7
336	Eritrea	0	2	.	0	5	.
338	Dschibuti	2	11	.	14	95	.
342	Somalia	0	3	-92,3	142	142	135,9
346	Kenia	3 125	1 392	.	5 523	3 445	87,6
350	Uganda	205	129	.	717	433	30,8
352	Vereinigte Republik Tansania	84	353	211,8	230	827	33,5
355	Seychellen und zugehörige Gebiete	27	45	100,0	84	172	.
357	Britisches Territorium im Indischen Ozean	-	-	x	-	-	-100,0
366	Mosambik	8 865	2 875	.	37 667	10 895	.
370	Madagaskar	2 888	588	65,8	6 574	4 112	25,3
373	Mauritius	158	606	.	574	2 192	-8,2
375	Komoren	-	-	x	88	1 026	-20,1
378	Sambia	200	210	88,9	811	734	-88,6
382	Simbabwe	1 259	383	281,1	5 909	1 905	156,8
386	Malawi	1 256	351	-71,2	4 955	1 492	-33,4
388	Südafrika	87 831	144 571	16,3	349 597	587 479	-19,6
389	Namibia	158	270	170,2	1 954	1 303	36,1
391	Botsuana	75	8	100,0	75	9	-20,3
393	Swasiland	0	2	-46,4	3	20	296,2
395	Lesotho	0	2	-97,9	645	164	-8,4
020	Ceuta	-	-	x	-	-	-100,0
023	Melilla	-	-	x	-	-	x
	Zusammen	2 920 026	362 700	83,2	12 226 907	1 438 840	-12,5
	<u>Nachrichtlich:</u>						
	Afrika zusammen, ohne Ceuta und Melilla	2 920 026	362 700	83,2	12 226 907	1 438 840	-12,5

¹⁾ Veränderungsrate der Einfuhr in Euro zum Vorjahresmonat. - ²⁾ Veränderungsrate der Einfuhr in Euro zum Vorjahreszeitraum.

Noch: **4b. Einfuhr Bayerns nach Erdteilen, Ursprungsländern und Ländergruppen**

Nr. des Landes	Erdteil Ursprungsland Ländergruppe	Einfuhr					
		im April 2021			Januar bis April 2021		
		dt=100 KG	1 000 EUR	% ¹⁾	dt=100 KG	1 000 EUR	% ²⁾
AMERIKA							
400	Vereinigte Staaten	1 241 414	854 446	-3,5	4 529 978	3 751 071	-13,1
404	Kanada	22 436	32 534	4,1	133 008	136 676	-21,4
406	Grönland	-	-	x	16	6	39,8
408	St. Pierre und Miquelon	-	-	x	-	-	x
412	Mexiko	36 618	69 456	64,4	117 525	260 170	9,0
413	Bermuda	0	2	100,0	26	14	.
416	Guatemala	4 110	741	-66,5	36 020	5 547	-26,2
421	Belize	-	-	x	0	3	.
424	Honduras	249	368	137,1	963	1 009	-24,2
428	El Salvador	282	2 837	.	846	10 760	.
432	Nicaragua	908	168	34,5	1 065	379	26,1
436	Costa Rica	115 616	10 499	156,3	262 175	26 628	39,7
442	Panama (einschl. ehem. Kanalzone)	104	22	-51,4	387	95	-49,0
446	Anguilla	-	-	x	-	-	x
448	Kuba	829	178	.	1 863	404	.
449	St. Kitts und Nevis	1	29	.	6	73	-90,9
452	Haiti	0	4	-49,2	2	23	-73,8
453	Bahamas	1 317	848	100,0	1 493	975	.
454	Turks- und Caicosinseln	-	-	x	-	-	x
456	Dominikanische Republik	3 825	1 058	7,3	15 888	4 616	-9,8
457	Amerikanische Jungferninseln	-	-	x	-	-	x
459	Antigua und Barbuda	0	2	100,0	9	12	.
460	Dominica	-	-	-100,0	1	2	.
463	Kaimaninseln	-	-	x	0	2	-80,1
464	Jamaika	0	0	-70,5	13	71	56,7
465	St. Lucia	-	-	x	-	-	x
467	St. Vincent und die Grenadinen	-	-	x	-	-	-100,0
468	Britische Jungferninseln	-	-	x	-	-	x
469	Barbados	9	102	.	30	366	189,5
470	Montserrat	-	-	-100,0	-	-	-100,0
472	Trinidad und Tobago	-	0	.	2	9	-53,3
473	Grenada (einschl. südl. Grenadinen)	-	-	-100,0	71	179	75,0
474	Aruba	-	-	-100,0	-	-	-100,0
475	Bonaire, Sint Eustatius und Saba	-	-	x	-	-	x
477	Curaçao	-	-	x	-	-	-100,0
479	Sint Maarten (niederländischer Teil)	-	-	x	0	0	-13,8
480	Kolumbien	54 976	4 935	76,1	212 784	20 486	7,7
481	St. Barthélemy	-	-	-100,0	-	-	-100,0
484	Venezuela	0	2	.	247	92	.
488	Guyana	1 270	51	-32,3	7 256	302	281,3
492	Suriname	0	0	100,0	5	14	181,5
500	Ecuador	31 220	2 655	42,2	89 168	7 958	-4,8
504	Peru	34 225	8 249	22,3	83 508	24 698	4,4
508	Brasilien	164 673	30 392	17,8	475 972	101 785	-0,8
512	Chile	12 400	1 918	-73,3	34 920	9 672	-47,0
516	Bolivien	156	38	-92,1	472	91	-95,5
520	Paraguay	3 464	700	186,0	9 357	2 280	39,3
524	Uruguay	886	650	10,2	3 157	1 767	-53,8
528	Argentinien	11 420	3 357	-7,1	31 843	13 272	-22,0
529	Falklandinseln	-	-	x	609	301	226,3
	Zusammen	1 742 410	1 026 239	1,0	6 050 685	4 381 806	-11,7
	dar. NAFTA	1 300 467	956 436	-0,2	4 780 511	4 147 917	-12,3

¹⁾ Veränderungsrate der Einfuhr in Euro zum Vorjahresmonat. - ²⁾ Veränderungsrate der Einfuhr in Euro zum Vorjahreszeitraum.

Noch: **4b. Einfuhr Bayerns nach Erdteilen, Ursprungsländern und Ländergruppen**

Nr. des Landes	Erdteil Ursprungsland Ländergruppe	Einfuhr					
		im April 2021			Januar bis April 2021		
		dt=100 KG	1 000 EUR	% ¹⁾	dt=100 KG	1 000 EUR	% ²⁾
ASIEN							
604	Libanon	805	268	.	2 652	1 315	-9,1
608	Arabische Republik Syrien	195	23	214,5	1 815	384	-12,0
612	Irak	1 639 754	59 795	.	2 649 110	98 882	.
616	Islamische Republik Iran	1 703	1 295	167,2	4 690	3 365	-11,7
624	Israel	15 565	36 806	17,4	65 517	158 637	11,5
625	Besetzte palästinensische Gebiete	129	108	-45,8	328	267	-56,5
626	Timor-Leste (ehem. Osttimor)	-	-	x	0	5	100,0
628	Jordanien	2 851	1 664	244,9	9 896	5 121	31,1
632	Saudi-Arabien	23 438	4 391	64,9	109 399	17 764	20,6
636	Kuwait	135	215	95,5	1 190	1 026	-56,6
640	Bahrain	18 713	3 431	.	31 236	5 664	.
644	Katar	730	664	-59,2	5 560	4 644	-53,5
647	Vereinigte Arabische Emirate	51 511	15 851	.	197 580	53 914	4,3
649	Oman	1	24	-71,4	420	222	-47,8
653	Jemen	211 700	9 267	100,0	485 127	20 942	100,0
660	Afghanistan	6	44	.	70	169	-0,5
662	Pakistan	19 922	19 301	85,2	78 819	75 600	17,7
664	Indien	228 163	135 903	50,4	818 310	504 374	10,1
666	Bangladesch	36 809	61 132	126,5	110 501	181 057	4,9
667	Malediven	3	6	.	11	28	-61,9
669	Sri Lanka	7 810	9 134	144,4	25 152	33 669	20,9
672	Nepal	406	494	.	679	1 878	17,4
675	Bhutan	-	-	x	-	-	-100,0
676	Myanmar	1 650	3 852	4,6	11 112	22 981	-21,2
680	Thailand	39 541	96 496	40,5	117 411	417 997	19,1
684	Demokratische Volksrepublik Laos	391	712	149,9	2 168	4 390	52,2
690	Vietnam	68 322	114 476	58,1	293 318	501 357	20,0
696	Kambodscha	13 406	30 856	26,9	52 852	107 756	-6,1
700	Indonesien	43 902	51 171	40,5	137 134	174 551	-2,6
701	Malaysia	58 313	197 847	72,2	170 473	738 844	11,0
703	Brunei Darussalam	0	5	.	1	33	-27,4
706	Singapur	23 486	40 534	59,8	84 153	140 538	23,5
708	Philippinen	6 680	61 503	19,3	25 862	231 960	-5,8
716	Mongolei	3	42	52,3	295	458	-53,5
720	Volksrepublik China	1 404 051	1 720 310	28,8	5 873 460	7 303 359	37,7
724	Demokratische Volksrepublik Korea	2	1	-96,6	14	28	-58,8
728	Republik Korea	83 952	147 641	-1,4	336 338	572 115	-1,8
732	Japan	73 263	336 321	22,8	285 135	1 219 423	3,2
736	Taiwan	62 511	282 201	11,7	241 843	1 044 624	8,1
740	Hongkong	6 863	15 535	19,8	36 217	71 217	10,7
743	Macau	9	128	-27,4	1 175	437	-63,7
076	Georgien	1 688	1 343	73,4	7 863	5 895	49,0
077	Armenien	167	579	.	272	2 291	271,9
078	Aserbaidshjan	289 721	12 220	6,4	898 487	35 589	-62,1
079	Kasachstan	4 880 093	201 378	227,7	20 400 122	780 318	2,1
080	Turkmenistan	1	19	100,0	232	55	-42,8
081	Usbekistan	1 461	404	69,6	5 910	1 492	-29,3
082	Tadschikistan	221	46	.	258	154	189,2
083	Kirgisistan	1 240	1 998	.	3 106	5 482	.
	Zusammen	9 321 288	3 677 438	37,7	33 583 274	14 552 272	20,7
	dar. ASEAN	255 692	597 452	50,3	894 485	2 340 406	10,4
	<u>Nachrichtlich:</u>						
	Asien zusammen, ohne Georgien, Armenien Aserbaidshjan, Kasachstan, Turkmenistan, Usbekistan, Tadschikistan und Kirgisistan	4 146 696	3 459 451	33,2	12 267 024	13 720 996	22,7

¹⁾ Veränderungsrate der Einfuhr in Euro zum Vorjahresmonat. - ²⁾ Veränderungsrate der Einfuhr in Euro zum Vorjahreszeitraum.

Noch: **4b. Einfuhr Bayerns nach Erdteilen, Ursprungsländern und Ländergruppen**

Nr. des Landes	Erdteil Ursprungsland Ländergruppe	Einfuhr					
		im April 2021			Januar bis April 2021		
		dt=100 KG	1 000 EUR	% ¹⁾	dt=100 KG	1 000 EUR	% ²⁾
	AUSTRALIEN - OZEANIEN						
800	Australien	5 790	10 644	-3,4	76 892	40 393	-7,8
801	Papua-Neuguinea	0	2	-99,2	3 640	922	1,7
803	Nauru	-	-	x	-	-	-100,0
804	Neuseeland	9 569	3 975	-20,3	18 767	13 848	-18,3
806	Salomonen	-	1	.	1	3	.
807	Tuvalu	-	-	x	-	-	x
809	Neukaledonien und zugehörige Gebiete	-	-	x	0	3	-90,8
811	Wallis und Futuna	-	-	x	-	-	x
812	Kiribati	-	-	x	-	-	x
813	Pitcairniseln	-	-	x	-	-	x
815	Fidschi	20	1 358	.	89	4 928	.
816	Vanuatu	-	-	x	-	-	x
817	Tonga	-	-	x	-	-	x
819	Samoa	-	-	-100,0	180	33	-47,1
820	Nördliche Marianen	-	-	x	-	-	x
822	Französisch-Polynesien	-	17	45,3	0	34	73,9
823	Föderierte Staaten von Mikronesien	-	-	x	-	-	-100,0
824	Marshallinseln	-	-	x	-	-	x
825	Palau	-	-	x	-	-	-100,0
830	Amerikanisch-Samoa	-	-	x	-	-	x
831	Guam	-	-	x	-	-	x
832	Kleinere Amerikanische Überseeinseln	-	-	x	-	-	x
833	Kokosinseln (Keelinginseln)	-	-	x	-	-	x
834	Weihnachtsinsel	-	-	x	-	-	x
835	Heard und McDonaldinseln	-	-	x	-	-	x
836	Norfolkinsel	-	-	x	-	-	x
837	Cookinseln	-	-	x	-	-	-100,0
838	Niue	-	-	x	-	-	x
839	Tokelau	-	-	-100,0	0	0	-99,8
891	Antarktis	-	-	x	-	-	-100,0
892	Bouvetinsel	-	-	x	-	-	x
893	Südgeorgien und die Südlichen Sandwichinseln	-	-	x	-	-	x
894	Französische Südgebiete	-	-	x	-	-	-100,0
	Zusammen	15 379	15 997	-2,3	99 568	60 164	-2,7
950	Schiffs- und Luftfahrzeugbedarf	-	-	x	-	-	x
953	Hohe See	-	-	-100,0	-	-	-100,0
958	Nicht ermittelte Länder und Gebiete	44 183	18 073	172,0	172 687	67 106	61,8
	Zusammen	44 183	18 073	172,0	172 687	67 106	61,7
	Insgesamt	63 404 120	17 234 703	55,9	269 165 678	68 314 680	17,2
	BRIC	20 515 086	2 340 150	40,5	97 934 147	9 930 360	36,3
	BRICS	20 602 917	2 484 721	38,8	98 283 744	10 517 839	31,2

¹⁾ Veränderungsrate der Einfuhr in Euro zum Vorjahresmonat. - ²⁾ Veränderungsrate der Einfuhr in Euro zum Vorjahreszeitraum.

Länderverzeichnis für die Außenhandelsstatistik (Stand: Januar 2015)

Europa

001	Frankreich
003	Niederlande
005	Italien
006	Vereinigtes Königreich
007	Irland
008	Dänemark
009	Griechenland
010	Portugal
011	Spanien
017	Belgien
018	Luxemburg
024	Island
028	Norwegen
030	Schweden
032	Finnland
037	Liechtenstein
038	Osterreich
039	Schweiz
041	Färöer
043	Andorra
044	Gibraltar
045	Vatikanstadt
046	Malta
047	San Marino
052	Türkei
053	Estland
054	Lettland
055	Litauen
060	Polen
061	Tschechische Republik
063	Slowakei
064	Ungarn
066	Rumänien
068	Bulgarien
070	Albanien
072	Ukraine
073	Weißrussland (Belarus)
074	Republik Moldau
075	Russische Föderation
091	Slowenien
092	Kroatien
093	Bosnien und Herzegowina
095	Kosovo
096	ehemalige jugoslaw. Republik Mazedonien
097	Montenegro
098	Serbien
600	Zypern
959	Nicht ermittelte Länder (innergem. Warenverkehr)

Afrika

204	Marokko
206	Westsahara
208	Algerien
212	Tunesien
216	Libysch-Arabische Dschamahirija
220	Ägypten
224	Sudan
225	Südsudan
228	Mauretanien
232	Mali
236	Burkina Faso
240	Niger
244	Tschad
247	Kap Verde

248	Senegal
252	Gambia
257	Guinea-Bissau
260	Guinea
264	Sierra Leone
268	Liberia
272	Côte d'Ivoire
276	Ghana
280	Togo
284	Benin
288	Nigeria
302	Kamerun
306	Zentralafrikanische Republik
310	Aquatorialguinea
311	São Tomé und Príncipe
314	Gabun
318	Republik Kongo
322	Demokratische Republik Kongo
324	Ruanda
328	Burundi
329	St. Helena und zugehörige Gebiete
330	Angola
334	Athiopien
336	Eritrea
338	Dschibuti
342	Somalia
346	Kenia
350	Uganda
352	Vereinigte Republik Tansania
355	Seychellen und zugehörige Gebiete
357	Britisches Territorium im Indischen Ozean
366	Mosambik
370	Madagaskar
373	Mauritius
375	Komoren
378	Sambia
382	Simbabwe
386	Malawi
388	Südafrika
389	Namibia
391	Botsuana
393	Swasiland
395	Lesotho
020	Ceuta
023	Melilla

Amerika

400	Vereinigte Staaten
404	Kanada
406	Grönland
408	St. Pierre und Miquelon
412	Mexiko
413	Bermuda
416	Guatemala
421	Belize
424	Honduras
428	El Salvador
432	Nicaragua
436	Costa Rica
442	Panama (einschl. ehem. Kanalzone)
446	Anguilla
448	Kuba
449	St. Kitts und Nevis

Länderverzeichnis für die Außenhandelsstatistik

452	Haiti
453	Bahamas
454	Turks- und Caicosinseln
456	Dominikanische Republik
457	Amerikanische Jungferninseln
459	Antigua und Barbuda
460	Dominica
463	Kaimaninseln
464	Jamaika
465	St. Lucia
467	St. Vincent und die Grenadinen
468	Britische Jungferninseln
469	Barbados
470	Montserrat
472	Trinidad und Tobago
473	Grenada (einschl. südl. Grenadinen)
474	Aruba
475	Bonaire, St. Eustatius und Saba
477	Curaçao
479	St. Martin (niederländischer Teil)
480	Kolumbien
481	St. Barthélemy
484	Venezuela
488	Guyana
492	Suriname
500	Ecuador
504	Peru
508	Brasilien
512	Chile
516	Bolivien
520	Paraguay
524	Uruguay
528	Argentinien
529	Falklandinseln (Malwinen)

Asien

604	Libanon
608	Arabische Republik Syrien
612	Irak
616	Islamische Republik Iran
624	Israel
625	Besetzte palästinensische Gebiete
626	Timor-Leste (ehem. Osttimor)
628	Jordanien
632	Saudi-Arabien
636	Kuwait
640	Bahrain
644	Katar
647	Vereinigte Arabische Emirate
649	Oman
653	Jemen
660	Afghanistan
662	Pakistan
664	Indien
666	Bangladesch
667	Malediven
669	Sri Lanka
672	Nepal
675	Bhutan
676	Myanmar
680	Thailand
684	Demokratische Volksrepublik Laos
690	Vietnam
696	Kambodscha
700	Indonesien
701	Malaysia
703	Brunei Darussalam

706	Singapur
708	Philippinen
716	Mongolei
720	Volksrepublik China
724	Demokratische Volksrepublik Korea
728	Republik Korea
732	Japan
736	Taiwan
740	Hongkong
743	Macau
076	Georgien
077	Armenien
078	Aserbaidschan
079	Kasachstan
080	Turkmenistan
081	Usbekistan
082	Tadschikistan
083	Kirgistan

Australien - Ozeanien

800	Australien
801	Papua-Neuguinea
803	Nauru
804	Neuseeland
806	Salomonen
807	Tuvalu
809	Neukaledonien und zugehörige Gebiete
811	Wallis und Futuna
812	Kiribati
813	Pitcairnsinseln
815	Fidschi
816	Vanuatu
817	Tonga
819	Samoa
820	Nördliche Marianen
822	Französisch-Polynesien
823	Föderierte Staaten von Mikronesien
824	Marshallinseln
825	Palau
830	Amerikanisch-Samoa
831	Guam
832	Kleinere Amerikanische Überseeinseln
833	Kokosinseln (Keelinginseln)
834	Weihnachtsinsel
835	Heard und McDonaldinseln
836	Norfolkinsel
837	Cookinseln
838	Niue
839	Tokelau
891	Antarktis
892	Bouvetinsel
893	Südgeorgien und die Südlichen Sandwichinseln
894	Französische Südgebiete

Verschiedenes

950	Schiffs- und Luftfahrzeugbedarf
953	Hohe See
958	Nicht ermittelte Länder und Gebiete

Ländergruppen

EU-Länder

001 Frankreich
003 Niederlande
005 Italien
006 Vereinigtes Königreich
007 Irland
008 Dänemark
009 Griechenland
010 Portugal
011 Spanien
017 Belgien
018 Luxemburg
030 Schweden
032 Finnland
038 Österreich
046 Malta
053 Estland
054 Lettland
055 Litauen
060 Polen
061 Tschechische Republik
063 Slowakei
064 Ungarn
066 Rumänien
068 Bulgarien
091 Slowenien
092 Kroatien
600 Zypern

EURO-Länder

001 Frankreich
003 Niederlande
005 Italien
007 Irland
009 Griechenland
010 Portugal
011 Spanien
017 Belgien
018 Luxemburg
032 Finnland
038 Österreich
046 Malta
053 Estland
054 Lettland
055 Litauen
063 Slowakei
091 Slowenien
600 Zypern

EFTA-Länder

024 Island
028 Norwegen
037 Liechtenstein
039 Schweiz

NAFTA-Länder

400 Vereinigte Staaten
404 Kanada
412 Mexiko

ASEAN-Länder

676 Myanmar
680 Thailand
684 Demokratische Volksrepublik Laos
690 Vietnam
696 Kambodscha
700 Indonesien
701 Malaysia
703 Brunei Darussalam
706 Singapur
708 Philippinen

BRIC-Länder

508 Brasilien
075 Russische Föderation
664 Indien
720 Volksrepublik China

BRICS-Länder

508 Brasilien
075 Russische Föderation
664 Indien
720 Volksrepublik China
388 Südafrika

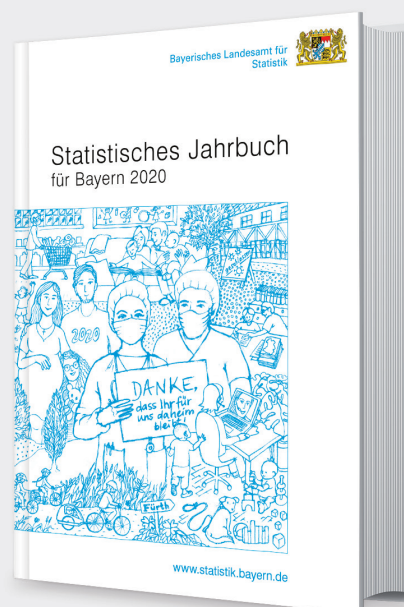
Aktuelle
Veröffentlichungen
unter
q.bayern.de/produkte



Statistisches Jahrbuch für Bayern 2020

Das Statistische Jahrbuch für Bayern ist das Standardwerk der amtlichen Statistik in Bayern seit 1894. Umfassend und informativ bietet es jährlich die aktuellsten Statistikdaten über Land, Leben, Leute, Politik, Wissenschaft und Wirtschaft in Bayern an.

Auf über 600 Seiten enthält es die wichtigsten Ergebnisse aller amtlichen Statistiken – in Form von Tabellen, Graphiken oder Karten – zum Teil mit langjährigen Vergleichsdaten und Zeitreihen. Ebenso werden ausgewählte wichtige Strukturdaten für Regierungsbezirke, kreisfreie Städte und Landkreise sowie Regionen Bayerns, aber auch für alle Bundesländer und die EU-Mitgliedstaaten dargestellt. Daten aus Statistiken anderer Dienststellen und Organisationen vervollständigen das Angebot.



Preise

Buch 39,00 € | DVD (PDF) 12,00 € | Buch+DVD 46,00 € | Datei (PDF) 12,00 €



Bayern Daten 2020

Die Bayern Daten sind ein kleiner Auszug aus dem Statistischen Jahrbuch. Auf ca. 30 Seiten sind die wichtigsten bayerischen Strukturdaten aus Wirtschaft, Gesellschaft und Politik in Tabellen und Grafiken dargestellt.

Preise

Heft 0,55 € | Datei kostenlos

Bayerisches Landesamt für Statistik – Vertrieb, Nürnberger Straße 95, 90762 Fürth
Telefon 0911 98208-6311 | Telefax 0911 98208-6638 | vertrieb@statistik.bayern.de